

---

# **부진속에 빛난 대중국 수출품** **: '14년 가공단계별 · 품목별 수출성과**

---

2015. 2. 6

**중국사업단**

# 순 서

[요약]	1
<b>I. 조사 목적과 방법</b>	<b>1</b>
1. 목적	
2. 방법	
<b>II. 대중 수출구조 변화</b>	<b>4</b>
1. 가공단계별 구조	
2. 분야별(Categories) 구조 변화와 수출 성과	
<b>III. 품목별 대중 수출 성과</b>	<b>12</b>
1. 최종재	
2. 중간재	
3. 1차산품	
<b>IV. 시사점과 대응방안</b>	<b>39</b>
[첨부] 수출입상품 품목 분류 기준(BEC)	41

## [요 약]

### □ 대중 수출 둔화와 구조 분석 필요성

- '14년 대중 수출이 0.4% 감소하는 등 대중 수출 둔화세 지속, 심화
  - \* 대중 수출 증가율(%) : ('12년) 0.1 → ('13년) 8.6 → ('14년) -0.4
- 대중 수출 둔화가 중국의 전체 수출입구조 변화와 병행되고 있어 대중 수출의 구조적·품목별 분석 필요성 대두
  - \* 중간재 수입 비중 감소(%) : ('09년) 53.0 → ('12년) 45.9 → ('13년) 46.2
  - \* 소비재 수입 비중 증가(%) : ('09년) 5.7 → ('12년) 10.4 → ('13년) 12.1
- 이 보고서는 한국의 대중 가공단계별, 분야별(Categories), 품목별 수출구조 변화 및 성과를 분석

### □ 가공단계별·분야별 수출구조

- (중간재 중심 구조 지속) 중국의 대세계 중간재 수입 비중이 감소하는 반면 한국은 중간재 중심의 대중 수출구조 지속
  - 이런 가운데 중간재 내 세부 분야별 비중에는 변화 발생
  - 중국의 중화학공업 수입대체 확대로 반제품\* 비중 감소하고, 우리의 반도체 등 전자, 기계분야 경쟁력 제고로 부품·부분품\* 비중 확대
    - \* 가공된 산업 원자재(processed industrial supplies), 철강, 화학 중간제품 등
    - \* 부품·부분품(parts and accessories), 독자적인 제품 특성을 지닌 채 다른 제품의 일부를 구성하는 제품으로 주로 전기전자·기계 부품
  - 분야별로는 반제품인 산업용 원자재의 비중이 감소하고 부품·부분품의 비중이 확대
    - \* 반제품(산업용 원자재) 수출부진의 원인은 중국 내 공급확대 및 국제유가 하락에 따른 석유화학, 특히 석유제품의 수출 부진
- (최종 소비재 수출 부진) 중국의 대세계 소비재 수입 확대와 달리 한국의 대중 소비재 수출은 4% 전후의 낮은 비중 지속

## □ 품목별 수출 성과

- (소비재) 중국 내 소비수준 제고로 고급 위생·웰빙 제품, 화장품, 의류·패션 품목의 수출 성과 양호
- (중간재) 고기술 품목의 수출 성과 양호
  - (전자·기계) 메모리, 첨단 디스플레이, 기어박스, 운전박스, 항공기부품, 공작기계 등 고기술 분야 전자, 자동차 부품 수출실적 양호
  - (반제품) 전반적 수출부진 속에서도 냉연·도금·스텐레스 강판, 윤활유 등 고기술분야 중간제품은 양호한 수출 성과 기록
- (신흥수요) 중국의 고속철도·환경 분야 투자에 힘입어 철도·환경 관련 품목 수출 양호

## □ 시사점과 대응 방안

- 중국의 수입구조 변화를 감안한 대중 수출 확대 전략 마련
  - (소비재) 수입수요가 확대되는 소비재 품목의 수출 확대에 노력
    - 예) 내구소비재, 식음료, 승용차 등 중국의 수입 증가 품목
    - ※ 특히 전자상거래(역직구), ‘한류’ 등 신유통 및 한국의 장점을 활용한 소비재 수출 확대방안 중요
  - (부품·부분품) 대중 수출의 지속 성장을 위해 주요 업종의 글로벌 경쟁구도 및 밸류체인 변화를 고려한 대응전략 모색
  - (반제품) 석유, 석유화학 등 주요 제품의 중국내 수입대체 및 국제원자재가 하락에 대한 중장기적 대응 방안 모색
    - \* 고부가가치화, 한중 FTA의 관세철폐 겨냥한 한국 내 개발·생산 및 FDI 유치 등
- 대중 수출 변화 감안한 한중 FTA 활용방안 모색
  - (소비재) 중국의 수입 수요 확대 분야이자 한중 FTA 관세철폐 효과가 큰 분야임을 감안하여 대중 수출 확대에 적극 노력
    - 예) △관세철폐 품목의 수출산업화, △기존 중간제품 수출을 완제품 수출로 전환, △비관세장벽 완화 기회 활용
  - (중간재) 제한적인 관세철폐 효과, 글로벌 밸류체인을 감안한 지역 및 글로벌 차원의 R&D-생산-공급 네트워크 활성화에 노력

- 글로벌 밸류체인이 고도화된 분야(IT·전자 등)는 원산지규정, 통관·무역원활화, 투자자유화 약속사항을 적극 활용
- 중화학공업 반제품 분야(석유화학·철강 등)는 고부가가치화 및 국내-현지 생산 재배치 시도

<대중 수출 증가 품목('14년 기준)>

구 분		스타품목 (수출 양호 품목)	주력품목 (수출 비중이 큰 품목)
최 종 재	내구 소비재	세탁기, 진공청소기, 보청기, 수동조리기구, 치과용 X선기기, 냉장고, 믹서·녹즙기, 네비게이션, 오븐·쿠커(밥통)	의자 부분품, 믹서녹즙기, 냉장고, 네비게이션, 안테나, 양탄자·깔개
	반내구 소비재	면제 편물의류, 피혁신발, 면제 남성자켓, 트렁크·수트 케이스, 화장용 분첩·케이스, 여성 블라우스·셔츠, 철강제 식탁·부엌용품, 펠트제의류, 송수신기기, 남성셔츠	소형 전기제어·배전반, 플라스틱제품, 전기램프·조명기구, 신발용 갑피, 기타 신발류 부분품
	비내구 소비재	스타킹, 살균제, 목욕제품, 광택제, 화장품, 화장비누, 피부용 계면활성제, 가정용 종이제품, 리튬일차전지, 면도·탈취·목욕용품, 조제연마제품, 샴푸	프리즘·렌즈, 화장품, 위생타월·담폰, 살충제, 살균제, 접착제
	식음료	곡물조제품, 스위트 비스킷, 밀크·크림, 파스타, 볶음 차류, 저장어류, 감귤류 과일, 병과류	당류, 비스킷·베이커리, 유아용 조제식품, 기타조제식품, 감미음료
	승용차·소비용 운송장비	준설선, 중형 디젤승용차, 모터사이클, 자전거	중형 기술린승용차, 중형 디젤승용차, 대형 기술린승용차
	산업용 운송장비	항공기, 어선·어획물 가공용 선박, 기타 차량, 엔진 갖춘 새시, 항공기 부분품, 기타 특수차량	탱커, 화물선·화객선*, 항공기 부분품, 기타 차량
	자본재 (운송장비 제외)	광섬유 성형제조기, 증류기·정류기, 기타 엔진, 음료가열기, 평면연삭기, 측정·검사기, 회전·주행계, 혼합기·반죽기, 액체측정기, 용기 세정·건조기	LCD, 음향·신호기 부분품, 기타 전기기기, 기억장치, 송수신기기
중 간 재	가공된 산업용 원자재	아크릴중합체, 공업용지방산, 스테레스 평판압연강, 비금속계 장착·부착구, 시계 부분품, 크실올, 냉연강판, 아연도금강판, 합금강 봉, 용접소재	파라-크실렌, 스티렌, 프로펜, 석유아스팔트, 에틸렌
	가공된 연료 및 유탄유	액화 프로판, 기타 조제유탄유, 부탄(액화) * 석유제품 수출은 부진	석유제품(제트유, 경유), 나프타, 액화석유가스, 액화 프로판유탄유
	부품·부분품 (운송장비 제외)	공작기계용 특수부분품, 탄소제품(전기용), 섬유기계 부품, 포크리프트 부분품, 레이저기기, 베어링하우징, 고체기억장치, 집적회로 부분품, 프레싱·스탬핑 공구, 사진현상기기	메모리, 프로세서·컨트롤러, 핸드폰 부품, 인쇄회로, 전기 개폐·보호기 부품
	운송장비용 부품·부분품	케도선로용 장치, 케도용 작업차, 안전벨트, 로드휠, 컨테이너, 차량용 비금속 장착구, 엔진점화장치 부분품, 기어박스, 운전박스, 클러치, 속업쇼버, 차체 부분품, 선박엔진, 엔진부분품	기타 자동차부품, 기어박스, 리튬이온전지, 기타 차체 부분품, 기술린엔진용 부분품, 선박엔진
1차산품		인삼, 각종 웨이스트·스크랩	편광판, 황, 동·철·종이 등 각종 웨이스트·스크랩

\* 스타(수출 양호) 품목은 각 가공단계 및 분야 내 수출 품목 중 일정 수준 이상의 수출량을 기록한 품목 중 수출 증가율이 높은 품목

\* 자료 : 본문 내용을 요약

# I

## 조사 목적과 방법

### 1

### 목적

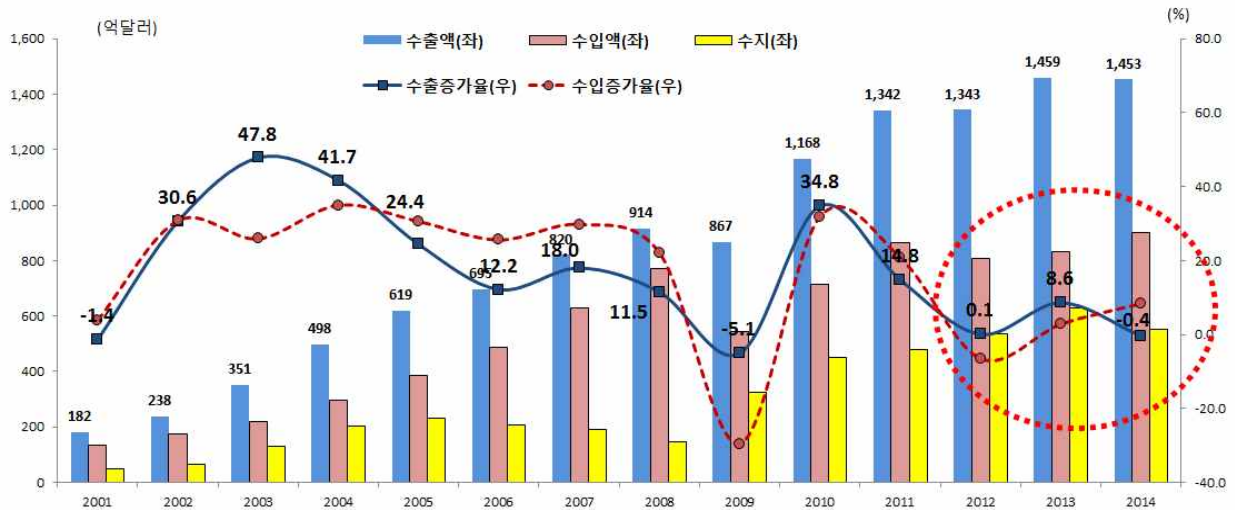
#### □ 대중 수출 둔화 지속

○ 한국의 대중 수출이 3년째 한 자릿수 증가율 보이면서 수출 둔화세 고착화  
 \* 대중 수출 증가율(%) : ('11년) 14.8 → ('12년) 0.1 → ('13년) 8.6 → ('14년) -0.4

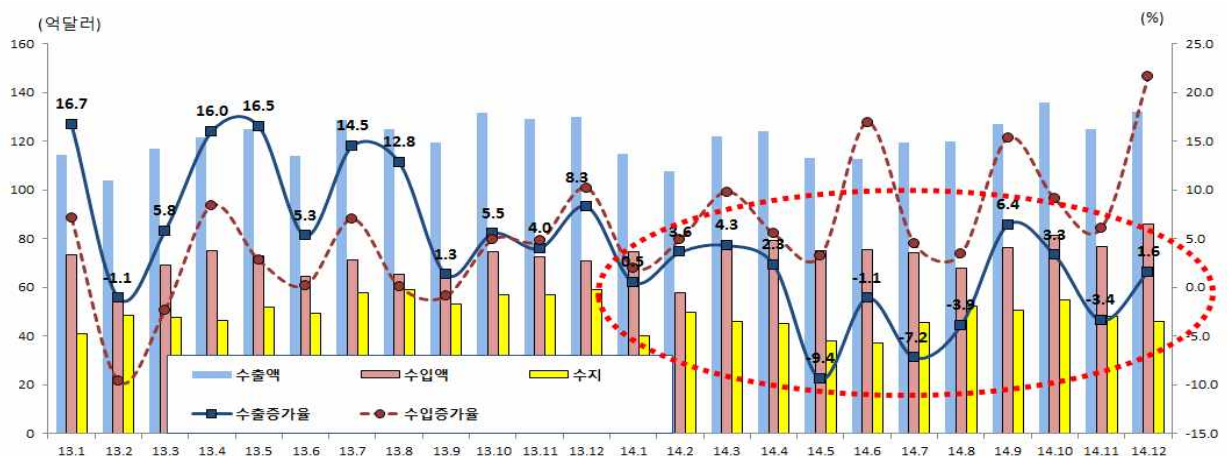
○ 수출 둔화세 지속은 우리의 대중 수출이 일종의 '뉴노멀'\* 상태에 접어들었음을 의미

\* 원래 서방언론에서 '09년 글로벌 금융위기 이후 세계경제가 저성장기조를 벗어나지 못할 것이라는 점을 지칭해 사용하던 개념으로, 중국에서는 '14년 중반 시진핑 주석이 중국경제의 중성장 기조를 가리키기 위해 사용

한국의 대중 수출입 동향(연도별)



한국의 대중 수출입 동향(월별)



자료 : 관세청(kita.net)

## □ 중국의 수출입구조 개선

- 시진핑 정부는 기존의 가공무역 억제, 수출품의 고부가가치화, 독자적 기술 및 브랜드 육성정책을 더욱 강화
- 이와 동시에 고기술제품 및 소비재 수입 확대에 노력
- 고속성장에 따른 소비수준 향상으로 중국의 수입에서 소비재가 차지하는 비중 지속적으로 확대
  - 대세계 수입에서 소비재의 비중(%) : ('07년) 4.8 → ('11년) 9.0 → ('13년) 12.1 → ('14년 상반기) 10.6 (Trade Map자료를 UN BEC코드로 계산)

## □ 대중 수출의 구조 변화 및 품목별 점검 시점

- 둔화 지속으로 특징되는 '뉴노멀' 상태 하에서 대중 수출의 구조 변화와 가능성 점검을 통해 난관 속의 가능성을 찾아내는 일이 중요
- 단순히 수출액과 무역수지의 시계열적 변화 점검에 머무르기보다 구조적 특징과 분야별 세부 품목 점검이 필요

## □ 가공단계별, 분야별(Categories) 대중 수출구조 분석

- 대중 수출의 구조적 변화를 살펴보기 위해 가공단계별 수출구조를 분석
  - 특히 대중 수출의 가공단계 구조를 구체적으로 파악하기 위해 3단계 구분에서 더 나아가 5단계로 가공단계 구조를 세분하여 분석
    - \* 3단계 구분에서는 최종재, 중간재, 1차산품으로 분류하나 5단계 구분에서는 최종재를 소비재와 자본재로, 중간재를 반제품과 부품·부분품으로 세분
- 이와 함께 가공단계별 수출 품목을 분야별(Categories)\*로 나누어 구조를 파악
  - \* 여기서는 UN에서 제시하여 널리 활용되고 있는 BEC(Broad Economic Categories) 코드 기준으로 나누어 분석
  - \* BEC 분류코드에서는 HS 6단위 기준 모든 수출입 품목을 대분류 7개, 세부 분류 19개 분야로 구분(상세 내용 첨부 참조)

## □ 분야별 세부 품목의 수출 성과 점검

- 대중 수출 성과를 구체적으로 살펴보기 위해 각 분야의 세부 품목별 수출 실적을 검토
  - 분야별(Categories)로 HS 6단위 품목별\* 수출 성과를 검토
    - \* HS 6단위(소호)로 수출입 품목을 구분할 경우 대략 5천여 개 품목으로 세분되며, UN BEC 기준 역시 HS 6단위 기준으로 분류되어 있음
    - \* HS 6단위(소호)로 수출입 품목을 구분할 경우 제품의 가공단계별 특성을 판별할 수 있음



## II

# 대중 수출구조 변화

### 1

## 가공단계별 구조

### □ 중간재 중심의 대중 수출구조 지속

- (중간재) 대중 수출에서 차지하는 비중이 60% 후반대에서 별다른 변화를 보이지 않는 가운데 '14년 들어 다소 확대되는 양상을 보이고 있음

- ('07년)69.8% → ('11년)66.6% → ('13년) 65.8% → ('14년) 68.2%

- (최종재) 대중 수출 비중이 '07년 28.8%에서 '14년 30.5%로 비슷한 수준 유지

### □ 중간재 내에서 부품·부분품의 수출 비중 확대

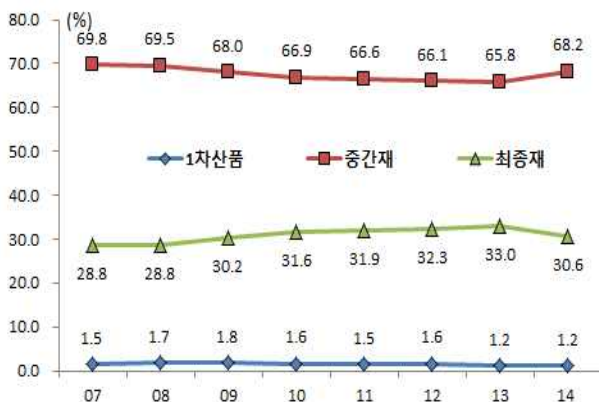
- 중간재의 비중은 큰 변화 없으나 중간재 내 세부 분야 간 비중은 변화

- 최근 4년간 석유 및 석유화학 제품의 수출 둔화로 반제품의 비중은 줄어들고, IT·전자제품 수출 증가로 부품·부분품의 비중은 급속히 확대

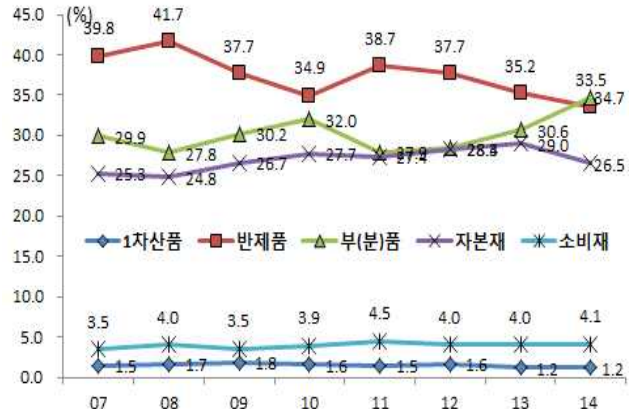
\* 반제품의 비중(%) : ('11) 38.7 → ('13) 35.2 → ('14) 33.5

\* 부품·부분품의 비중(%) : ('11) 27.9 → ('13) 30.6 → ('14) 34.7

대중수출 가공단계별 구조(3단계)



대중수출 가공단계별 구조(5단계)



설명 : 중간재(반제품+부품·부분품), 최종재(자본재+소비재)

자료 : 관세청(kita.net) 자료를 UN BEC 분류기준에 따라 계산

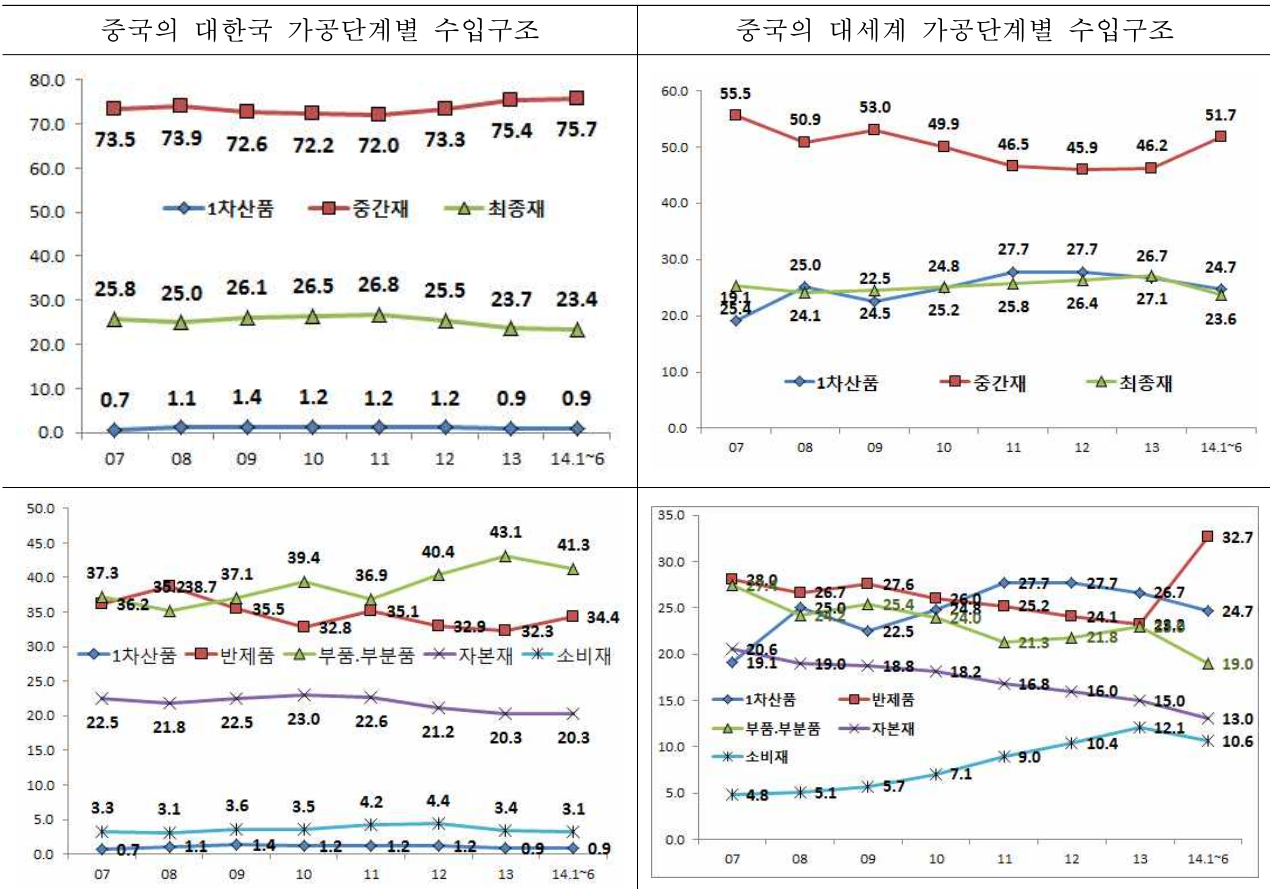
□ 중국의 대한민국 중간재 수입 비중은 대세계 중간재 수입 비중에 비해 매우 높은 수준\*

\* 한국의 대중 중간재 수출 비중(관세청 집계)과 중국의 대한민국 중간재 수입 비중(중국해관 집계)간에 10%가량의 차이가 발생하는데 이는 양국의 무역 통계 집계방식 상의 차이 때문임

○ 중국 해관집계 기준 '14년 상반기 현재 중국의 대한민국 중간재 수입 비중은 75.7%에 달하는 반면, 중국의 대세계 중간재 수입비중은 51.7%에 머물러 격차가 24.0%p에 이릅니다

○ 격차가 큰 이유는 중국의 대한민국 수입에 비해 대세계 수입에서 소비재의 비중이 더욱 크기 때문

- 중국의 대한민국 수입에서 소비재의 비중은 '14년 상반기 3.1%에 머무른 반면 대세계 수입에 대한 소비재의 비중은 꾸준히 늘어나 '14년 상반기 10.6%에 이릅니다



\* 설명 : 중간재(반제품+부품·부분품), 최종재(자본재+소비재)

\*\* 설명 : '14년 상반기 중국의 대세계 수입에서 반제품 수입비중이 급증한 이유는 일부 품목의 수입 급증 때문. 예) 기타 귀석(전년대비 비중 증가폭 0.44%p), 음극정제동(0.16) 등

자료 : 중국 해관통계 자료(Trade map)를 UN BEC 분류기준에 따라 계산

## 2

## 분야별(Categories) 구조 변화와 수출 성과

### 1) 분야별 수출입구조 변화

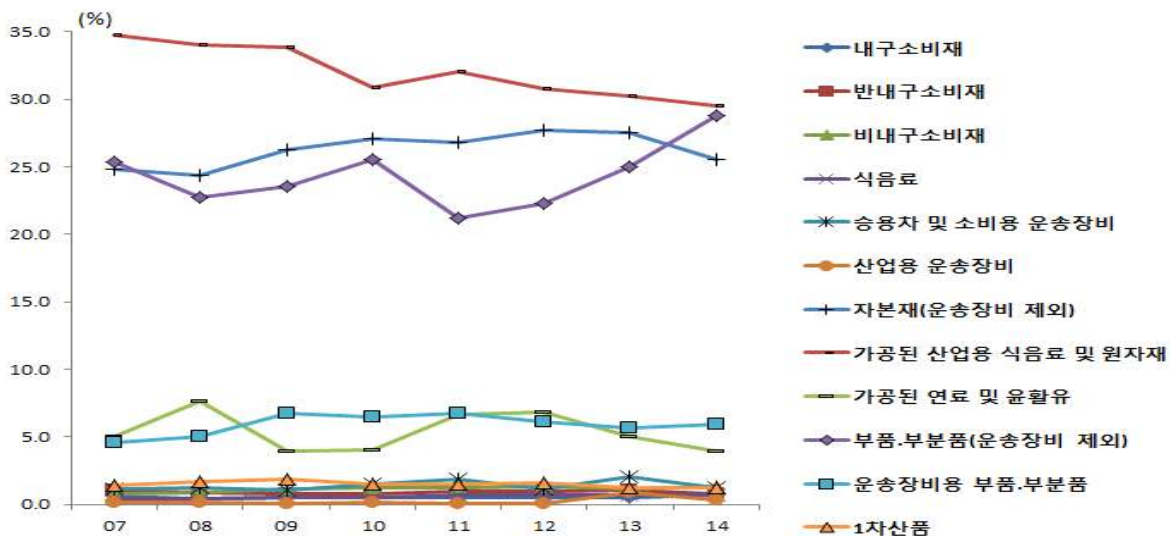
#### □ '가공된 산업용 식음료 및 원자재' 비중의 감소

- 분야별 구조면에서도 반제품에 해당하는 산업용 원자재의 비중이 꾸준히 감소

#### □ '부품·부분품(운송장비 제외)' 비중 확대

- 반면, 부품·부분품(운송장비용 외)의 대중국 수출 비중은 급증

한국의 대중 분야별(Categories) 수출구조 변화



구분(UN BEC)		07	08	09	10	11	12	13	14
최종재	내구소비재	0.6	0.5	0.5	0.5	0.5	0.5	0.5	0.7
	반내구소비재	1.0	0.9	0.8	0.7	0.9	0.9	1.0	0.8
	비내구소비재	0.8	0.9	1.1	1.3	1.2	1.3	1.2	1.4
	식음료	0.4	0.4	0.5	0.5	0.6	0.7	0.7	0.7
	승용차 및 소비용 운송장비	1.1	1.2	1.0	1.5	1.8	1.2	2.1	1.2
	산업용 운송장비	0.1	0.1	0.0	0.2	0.1	0.0	0.9	0.3
	자본재(운송장비 제외)	24.8	24.3	26.2	27.1	26.8	27.7	27.5	25.6
중간재	가공된 산업용 식음료 및 원자재	34.8	34.0	33.8	30.8	32.0	30.8	30.2	29.6
	가공된 연료 및 윤활유	5.1	7.6	3.9	4.1	6.7	6.9	5.0	3.9
	부품·부분품(운송장비 제외)	25.3	22.8	23.5	25.5	21.2	22.3	25.0	28.8
	운송장비용 부품·부분품	4.6	5.1	6.7	6.5	6.7	6.1	5.7	5.9
	1차산품	1.4	1.7	1.8	1.5	1.5	1.6	1.2	1.2

\* 구분 : 관세청 대중 수출 통계자료(kita.net)를 UN의 BEC(Broad Economic Categories) 분류 기준에 따라 분류

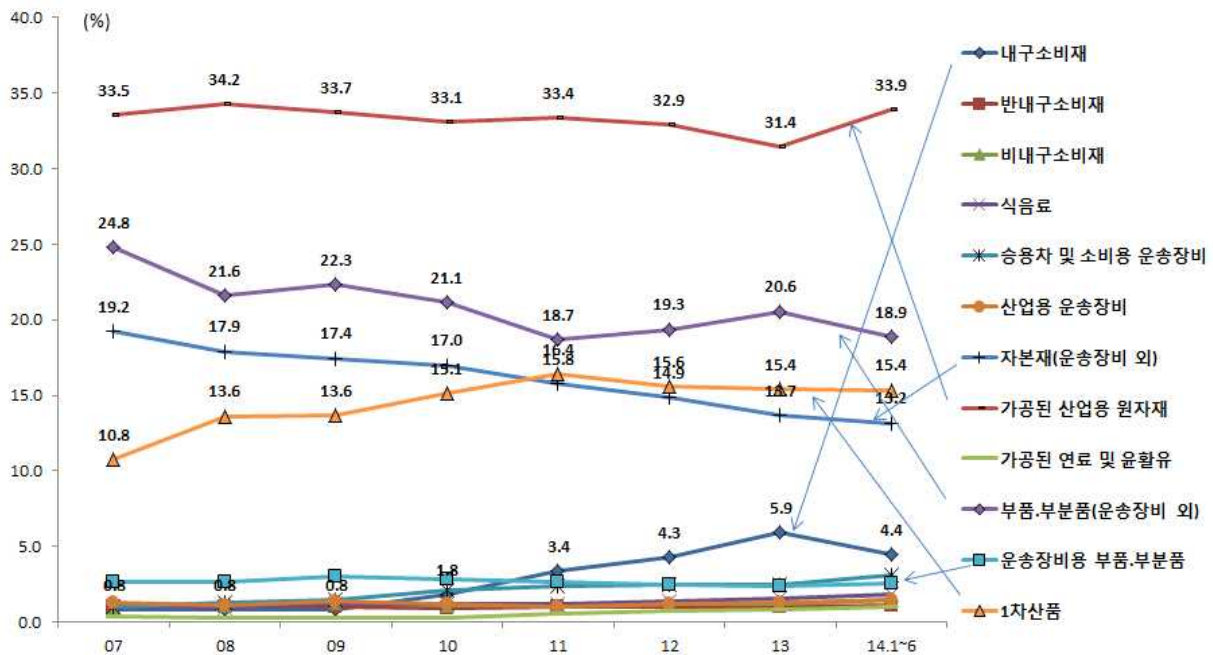
□ 중국의 대한국 분야별 수입구조에서도 대세계 수입과 격차 노정

- 중국의 대한국 수입에서 자본재(운송장비 외), 가공연료 및 윤활유, 부품·부분품 등이 큰 비중을 차지하는 반면, 대세계 수입에서는 내구소비재, 식음료, 승용차등 최종재(소비재)가 큰 비중을 차지

\* 대한국 수입 비중 대비 대세계 수입 비중이 더 큰 분야(비중(%), 대한국 수입 비중과의 차이(%)) : 내구소비재(4.4, 3.7), 식음료(1.9, 1.2), 승용차(3.1, 1.9), 산업용 운송장비(1.4, 1.1) 등

\* 대한국 수입 비중 대비 대세계 수입 비중이 더 작은 분야(비중(%), 대한국 수입 비중과의 차이(%)) : 자본재(13.2, △12.4), 가공연료 및 윤활유(1.0, △2.9), 부품·부분품(운송장비 외)(18.9, △9.9) 등

중국의 대세계 분야별(Categories) 수입구조 변화



구분(BEC)		07	08	09	10	11	12	13	14.(1~6)
최종재	내구소비재	0.8	0.8	0.8	1.8	3.4	4.3	5.9	4.4
	반내구소비재	1.0	1.0	1.0	0.9	1.0	1.0	1.0	1.1
	비내구소비재	1.0	1.1	1.2	1.1	1.1	1.2	1.2	1.5
	식음료	1.0	1.0	1.2	1.1	1.2	1.4	1.5	1.9
	승용차 및 소비용 운송장비	1.1	1.3	1.5	2.1	2.4	2.5	2.5	3.1
	산업용 운송장비	1.3	1.1	1.3	1.1	1.0	1.2	1.3	1.4
	자본재(운송장비 외)	19.2	17.9	17.4	17.0	15.8	14.9	13.7	13.2
중간재	가공된 산업용 원자재	33.5	34.2	33.7	33.1	33.4	32.9	31.4	33.9
	가공된 연료 및 윤활유	0.3	0.3	0.3	0.3	0.5	0.7	0.8	1.0
	부품.부분품(운송장비 외)	24.8	21.6	22.3	21.1	18.7	19.3	20.6	18.9
	운송장비용 부품.부분품	2.7	2.6	3.0	2.9	2.6	2.5	2.4	2.5
	1차산품	10.8	13.6	13.6	15.1	16.4	15.6	15.4	15.4

## 2) 분야별 수출 성과

### ■ 최종재

※ 여기서는 최종재 분야를 △내구소비재, △반(半)내구소비재, △비(非)내구소비재, △식음료, △승용차 및 비산업용 운송기구로 나누어 살펴봄

### □ 내구소비재(BEC 61)

- 생활가전 및 가구, 악기 등으로 포함하며 대중 수출에서 차지하는 비중은 작으나 높은 증가세 시현 중
  - (증가율) 대중 수출 증가율이 '13년 15.3%에서 '14년 20.7%로 높아져 양호한 증가세 지속
  - (비중) '13년의 0.5%에서 0.7%로 증가

☞ (설명) 내구소비재(Durable Consumer Goods) : 1년 이상 장기간 사용할 수 있는 상품으로, 일정기간의 사용에 견디는 것을 확보하기 위해 초기에는 일시적으로 거액의 지출을 필요로 하지만, 그 후에는 소액의 유지비만 필요한 특징을 가진 제품

예) 가전제품, 조명기기, 그림, 안경, 위생용품, 목제품, 플라스틱제품, 공예품, 생활용품, 시계, 악기, 완구

### □ 반내구소비재(BEC 62)

- 의류, 장식품, 가방·핸드백, 운동용구, 섬유, 신발 등을 포괄하는 분야로 대중 수출 비중이 낮고 수출 증가율도 높지 않음
  - (증가율) '13년의 17.1%에서 '14년 -20.1%로 감소세 전환
  - (비중) 비중 역시 '13년의 1.0%에서 0.8%로 0.2%p 하락

☞ (설명) 반내구소비재(Semi-durable Consumer goods) : 1년 이내에 사용할 수 있는 제품. 의류는 상당 기간의 사용에 견딜 수 있는 것이지만 비내구소비재로 분류

예) 의류, 인쇄물, 귀금속장식품, 물감, 잉크, 화장품, 가방, 운동용구, 간행물, 인쇄물, 양탄자, 섬유, 신발, 이불, 문구, 유리제품 등

## □ 비내구소비재(BEC 63)

- 사용과 동시 혹은 짧은 시간 내에 소멸되는 소비재를 가리키며 수출에서 차지하는 비중이 작음
  - (증가율) 대중 수출 증가율 '13년 -2.4%에서 '14년 14.7%로 증가세 회복
  - (비중) 대중 수출에서 차지하는 비중은 같은 기간 1.2%에서 '14년 1.4%로 0.2%p 증가

☞ (설명) 비내구소비재 (Non-durable Consumer goods) : 직접 소비재, 즉 사용과 동시에 소멸되는 제품  
예) 의류(언더웨어), 살충제, 살균제, 면도용품, 화장품, 의약품, 비누, 계면활성제, 접착제, 낚시용품 등  
※ 식품류도 비내구소비재에 해당하나 여기서는 따로 구분해 분석  
- 예) 육류, 어류, 두류, 채소, 과일, 해조류, 과일주스, 담배 등

## □ 식음료품(BEC 112, 122)

- 가정용 식음료 제품 및 반제품을 포괄하며 대중 수출에서 차지하는 비중이 낮고 평균 수준의 수출 증가율을 기록 중이나 중국 내 소비고급화 추세에 따라 일부 식품 수출 증가세 양호
  - (증가율) '13년 6.0%, '14년 -2.1% 증가
  - (비중) '13년 이후 2년 연속 0.7% 유지

## □ 승용차 및 비산업용 운송장비(BEC 51, 522)

- 승용차와 비산업용 운송장비를 포함하는 소비용 자동차 분야로 대중국 수출에서 차지하는 비중도 작고 수출 증가율도 낮음
  - (증가율) '14년 수출 증가율 1.8%로 부진한 성과 기록
  - (비중) 비중은 '13년 1.19%에서 '14년 1.21%로 미미한 증가

## ■ 자본재

### □ 산업용 운송장비(BEC 521)

- 중국의 독자 기술능력이 비교적 높은 분야로 한국의 대중 수출에서 차지하는 비중과 성과 모두 낮게 나타나는 분야
  - (증가율) '13년 대중 수출 증가율이 1,956.0에 이르렀으나 '14년 -63.5%를 기록하는 등 연도별 수출 등락이 매우 심한\* 분야
    - \* 산업용 운송장비에서 절대적인 비중을 차지하는 선박(탱커, 화물선, 화객선)은 고가품목으로 주문생산 제품의 인도 여부에 따라 수출 증가율에 큰 영향을 미침
  - (비중) '13년 0.9%의 비중을 차지했으나 '14년에는 0.3%로 하락

### □ 운송장비 이외의 자본재(BEC 41)

- 최종재 가운데 운송장비를 제외한 자본재(생산설비)를 가리키며 비교적 높은 비중을 차지
  - (증가율) '13년 8.0%의 수출 증가율을 보였으나 '14년 -7.4%로 부진
  - (비중) 대중 수출에서 차지하는 비중도 '13년 27.5%에서 '14년 25.6%로 1.9%p 감소

## ■ 반제품

### □ 가공된 산업용 식음료 및 원자재(BEC 121, 22)\*

\* 가공된 산업용 식음료(BEC 121)도 포함시켜 살펴봄

- 반제품의 대부분을 차지하는 가공된 산업용 식음료 및 원자재는 대중 수출의 29.6%를 차지하는 주력 수출 품목이나 '14년 부진한 수출 성과 기록
  - (증가율) 중국의 석유화학, 철강분야 생산설비 확충에 따른 수입대체 및 국제유가 하락 등으로 '14년 -2.5%의 부진한 수출 성과 기록
  - (비중) '13년 30.2%에서 '14년 29.6%로 수출 비중 감소

## □ 가공된 연료 및 윤활유(BEC 32, 322)

- 석유제품 및 윤활유를 포괄하는 분야로 원자재 가격 하락 및 중국의 생산 확대 영향으로 대중수출이 2년째 급락 중
  - (증가율) '13년 대중 수출 증가율 -20.9%를 기록한데 이어 '14년 -21.6% 기록하는 등 대중 수출 부진 지속되고 있음
  - (비중) '13년까지 5%선 유지했으나 '14년 수출 급락으로 3.9%로 감소

## ■ 부품·부분품

### □ 운송장비 이외 부품·부분품(BEC 42)

- 전기전자 및 기계의 부품·부분품으로 구성되며 가공된 산업용 원자재(반제품)과 함께 최대 대중 수출 비중을 차지
  - (증가율) '13년 21.5%의 수출 증가율 보인데 이어 '14년에도 14.8%의 양호한 수출실적 기록
  - (비중) 대중 수출에서 차지하는 비중은 '13년 25.0%였으나 대중 수출 호조에 힘입어 '14년 28.8%으로 확대(반제품은 33.5%)

### □ 운송장비용 부품·부분품(BEC 53)

- 주로 선박 및 자동차 부품(엔진, 타이어, 튜브 포함)으로 이루어지며 대체로 양호한 수출 성과 기록 중
  - (증가율) '13년 0.7%를 기록한데 이어 '14년 0.5%의 수출실적 기록
  - (비중) '13년 5.7%에서 '14년 5.9%로 증가

## ■ 1차산품(BEC 21, 31, 111)

- 원광, 산식물 및 동물, 웨이스트·스크랩 등에 해당하며 낮은 비중 유지
  - (증가율) '13년 -20.2%, '14년 0.5%로 부진 지속
  - (비중) '13년에 이어 '14년에도 1.2%의 낮은 비중 차지



## 가. 소비재\*

\* BEC 분류에서는 7개 카테고리(1차(미가공) 식품, 가공식품, 승용차, 기타 비산업용 운송기구, 내구, 반내구, 비내구)가 소비재에 해당. 여기서는 5개 카테고리(승용차 및 비산업 운송기구, 식음료품, 내구, 반내구, 비내구)로 분류하여 소개

## □ 내구소비재(BEC 61)

- (주요 수출 품목) 의자를 비롯하여 믹서·녹즙기, 냉장고, 네비게이션, 안테나, 양탄자·깔개, 오븐·쿠커, 자동세탁기, 치과용 기기 등이 주요 내구소비재 수출 품목
- (주요 품목의 수출 성과) 주요 수출 품목 중 믹서·녹즙기(73.9%), 냉장고(98.6%), 네비게이션(65.8%), 자동세탁기(634.5%), 치과용 X선 장비(121.7%) 등이 양호한 수출 성과를 기록

## <주요 대중 내구소비재 수출품(수출액순)>

(단위 : 만 달러, %, 이하 같음)

순위	HS코드	품목명 내구소비재	2013년			2014년		
			수출액	비중	증가율	수출액	비중	증가율
			78,659	0.5	15.3	94,975	0.7	20.7
1	940190	의자 부분품	37,696	0.26	20.0	35,164	0.24	-6.7
2	850940	식품용 그라인더, 믹서, 녹즙기	8,512	0.06	247.7	14,800	0.10	73.9
3	841810	냉장고·냉동고(분리형)	5,733	0.04	42.2	11,383	0.08	98.6
4	852691	네비게이션	6,465	0.04	-32.1	10,718	0.07	65.8
5	852910	안테나. 반사식 안테나	5,805	0.04	-7.2	5,759	0.04	-0.8
6	851660	오븐, 쿠키·조리판·로스터	1,670	0.01	14.0	2,611	0.02	56.4
7	570320	폴리아미드제 양탄자. 깔개	2,650	0.02	18.8	2,526	0.02	-4.7
8	845011	자동세탁기(용량 10KG이하)	272	0.00	66.2	2,000	0.01	634.5
9	902213	기타(치과용, 엑스선 사용기기)	846	0.01	-10.6	1,875	0.01	121.7
10	741999	기타 동제품	929	0.01	28.4	1,389	0.01	49.4
11	841510	에어컨(창형, 벽형)	416	0.00	238.7	511	0.00	22.8
12	850811	진공청소기(1,500와트 이하)	230	0.00	339.1	460	0.00	99.8
13	920710	건반악기(아코디언 제외)	446	0.00	2.4	453	0.00	1.5
14	902190	기타 정형외과용 기기	372	0.00	-1.6	416	0.00	11.8
15	902214	X선 장비(내외과·수의과용)	557	0.00	125.3	329	0.00	-40.8
16	711319	기타 귀금속제	327	0.00	-21.0	303	0.00	-7.5
17	851629	전기식 기타 난방. 토양가열기	574	0.00	32.2	246	0.00	-57.2
18	920190	기타 피아노	173	0.00	100.1	237	0.00	37.2
19	850980	기타 가전기기	183	0.00	40.4	207	0.00	13.5
20	570330	인조섬유제 양탄자.바닥깔개	200	0.00	235.1	180	0.00	-10.2
21	940360	기타 목제가구	98	0.00	-56.7	162	0.00	65.2
22	851679	기타 가열기	197	0.00	391.0	149	0.00	-24.4
23	841821	압축식 냉장고	132	0.00	-8.5	148	0.00	12.0
24	902139	기타 정형외과 기기	67	0.00	-6.9	117	0.00	75.6
25	732111	가스.기타연료 렌지	101	0.00	-58.4	106	0.00	4.6
26	841451	테이블·비탁·벽·천장용 팬	173	0.00	278.7	97	0.00	-43.7
27	711311	은제 장식용품	108	0.00	-7.2	89	0.00	-17.1
28	940390	가구(침대.책상.화장대.장롱등) 부분품	148	0.00	-11.9	77	0.00	-47.8
29	940180	기타 의자	66	0.00	-19.9	67	0.00	0.8
30	920930	악기용 현	106	0.00	4.9	62	0.00	-41.4

\* 진한글씨는 주요 수출품 중 수출 증가율이 높은 품목(이하 같음)

\* 자료 : 관세청(kita.net)

- (수출 증가 품목) 대중 수출이 빠른 속도로 증가하는 품목은 건조기, 냉동고, 기타 건조제조용 기계(5,285.6%), 귀금속 도금 장신구, 전기 다리미(1,013.8%), 오븐·쿠키(전기밥솥)(56.4%) 등으로 나타남
- 수출 증가율이 높으면서 수출액도 큰 품목으로는 자동세탁기 (2,000만 달러), 치과용 X선 사용기기(1,875만 달러) 믹서·그라인더 (1억 4,800만 달러), 네비게이션(1억 718만 달러) 등이 있음

## <주요 대중 내구소비재 수출품(수출 증가율순)>

순 위	HS코드	품목명  내구소비재	2013년			2014년		
			수출액	비중	증가율	수출액	비중	증가율
			78,659	0.5	15.3	94,975	0.7	20.7
1	841840	직립형 냉동고(용량 900L이하 )	0	0.00	-100.0	16	0.00	171,550.5
2	843330	기타 건조 제조용 기계	0	0.00	0.0	11	0.00	5,285.6
3	851640	전기다리미	1	0.00	-76.4	15	0.00	1,013.8
4	711320	귀금속 입힌 비금속(卑金屬)제	3	0.00	450.0	25	0.00	636.4
5	<b>845011</b>	<b>자동세탁기(10KG이하)</b>	<b>272</b>	<b>0.00</b>	<b>66.2</b>	<b>2,000</b>	<b>0.01</b>	<b>634.5</b>
6	851632	전기가열식 기타 이용기기	7	0.00	-80.1	35	0.00	433.0
7	851671	커피탕기	2	0.00	-88.3	12	0.00	391.9
8	940421	셀룰로오스 고무제 또는 플라스틱제 매트리스	5	0.00	-15.4	15	0.00	222.4
9	920290	기타 현악기	4	0.00	-62.5	10	0.00	163.2
10	841829	기타 냉장고	15	0.00	135.9	36	0.00	134.7
11	902140	보청기(부분품·부속품 제외 )	5	0.00	0.0	12	0.00	131.3
12	<b>902213</b>	<b>기타 (치과용, 엑스선 사용기기)</b>	<b>846</b>	<b>0.01</b>	<b>-10.6</b>	<b>1,875</b>	<b>0.01</b>	<b>121.7</b>
13	<b>850811</b>	<b>진공청소기(1,500와트 이하)</b>	<b>230</b>	<b>0.00</b>	<b>339.1</b>	<b>460</b>	<b>0.00</b>	<b>99.8</b>
14	<b>841810</b>	<b>냉장고·냉동고(분리형)</b>	<b>5,733</b>	<b>0.04</b>	<b>42.2</b>	<b>11,383</b>	<b>0.08</b>	<b>98.6</b>
15	821000	수동식 기계기구(음식물 조리용, 소형)	23	0.00	251.5	45	0.00	94.2
16	902139	기타 정형외과용 기기	67	0.00	-6.9	117	0.00	75.6
17	<b>850940</b>	<b>식품용 그라인더, 믹서, 녹즙기</b>	<b>8,512</b>	<b>0.06</b>	<b>247.7</b>	<b>14,800</b>	<b>0.10</b>	<b>73.9</b>
18	940171	의자의 속·용수철·커버 등 덴 것	6	0.00	-78.8	11	0.00	72.7
19	<b>852691</b>	<b>네비게이션</b>	<b>6,465</b>	<b>0.04</b>	<b>-32.1</b>	<b>10,718</b>	<b>0.07</b>	<b>65.8</b>
20	940360	기타 목제가구	98	0.00	-56.7	162	0.00	65.2
21	732181	가스·기타연료점용 렌지	34	0.00	693.0	54	0.00	58.5
22	<b>851660</b>	<b>오븐·쿠커·조리판·토스터</b>	<b>1,670</b>	<b>0.01</b>	<b>14.0</b>	<b>2,611</b>	<b>0.02</b>	<b>56.4</b>
23	<b>741999</b>	<b>기타 동제품</b>	<b>929</b>	<b>0.01</b>	<b>28.4</b>	<b>1,389</b>	<b>0.01</b>	<b>49.4</b>
24	920190	기타 피아노	173	0.00	100.1	237	0.00	37.2
25	841510	에어컨(창형·벽형)	416	0.00	238.7	511	0.00	22.8
26	850980	기타 가전기기	183	0.00	40.4	207	0.00	13.5
27	841821	압축식 냉장고	132	0.00	-8.5	148	0.00	12.0
28	902190	기타 정형외과 기기	372	0.00	-1.6	416	0.00	11.8
29	732111	가스, 기타연료 렌지	101	0.00	-58.5	106	0.00	4.6
30	920710	건반악기(아코디언 제외)	446	0.00	2.4	453	0.00	1.5

\* '14년 수출액 10만 달러 이상의 54개 품목 중 상위 30개 품목

\* 진한글씨는 수출 증가율이 높은 품목 가운데 수출액이 많은 품목(이하 같음)

□ 반내구소비재(BEC 62)

- (주요 수출 품목) 주요 수출품은 소형 전기제어·배전반, 플라스틱 제품, 램프류, 신발용 갑피, 의류(외투), 유리제품 등임
- (주요 품목의 수출 성과) 주요 수출품 중 전기램프·조명기구 (12.9%), 여성용 및 남성용 외투(자켓, 수트, 앙상블 등), 식탁·주방용품(49.7%), 식탁·주방용품, 기타 신발류 등 제품의 수출 증가율이 양호하게 나타남

<주요 대중 반내구소비재 수출품(수출액순)>

순위	HS코드	품목명 반내구소비재	2013년			2014년		
			수출액	비중	증가율	수출액	비중	증가율
			146,790	1.0	17.1	117,227	0.8	-20.1
1	853710	전기제어·배전반(1,000볼트 이하)	51,995	0.36	36.4	30,109	0.21	-42.1
2	392690	기타 플라스틱 제품	24,323	0.17	15.1	20,291	0.14	-16.6
3	940540	기타 전기램프·조명기구	9,641	0.07	-3.2	10,885	0.07	12.9
4	640610	신발용 갑피(甲皮)와 그 부분품	5,395	0.04	10.7	5,127	0.04	-5.0
5	640690	기타 신발류 부분품	5,588	0.04	-11.7	3,459	0.02	-38.1
6	630790	기타 의류	2,414	0.02	0.6	2,085	0.01	-13.6
7	620433	합섬 여자용 자켓(직물제)	1,516	0.01	57.8	1,782	0.01	17.5
8	701349	기타 유리제품	1,807	0.01	10.7	1,673	0.01	-7.4
9	620690	기타 여자용 브라우스셔츠(직물제)	648	0.00	447.2	1,366	0.01	110.7
10	392410	플라스틱제 식탁·주방용품	846	0.01	101.4	1,267	0.01	49.7
11	620193	남성외투(인조섬유제)	1,211	0.01	99.5	1,221	0.01	0.8
12	732399	기타 철강제 식탁·부엌·가정용품	550	0.00	113.6	1,158	0.01	110.5
13	620443	합섬제 여자용 드레스(직물제)	1,142	0.01	24.0	1,146	0.01	0.4
14	420500	기타 가죽제품	867	0.01	22.0	1,048	0.01	20.9
15	420212	표면 플라스틱·방직섬유제	587	0.00	126.8	979	0.01	66.8
16	611030	저지·폴오버 인조섬유로 만든 것	954	0.01	9.3	900	0.01	-5.6
17	620463	합섬 여자용 바지(직물제)	1,302	0.01	43.8	865	0.01	-33.6
18	640419	기타 신발류	531	0.00	7.0	818	0.01	53.9
19	732393	스테인레스 식탁·부엌·가정용품	532	0.00	73.9	806	0.01	51.4
20	420232	지갑 등 표면 플라스틱 시트(sheet)제	4,246	0.03	222.9	763	0.01	-82.0
21	620211	양모제 여자용 오버코트류(직물제)	877	0.01	8.9	747	0.01	-14.8
22	620462	여성 수트·앙상블(면제)	820	0.01	1.5	742	0.01	-9.4
23	420292	기타 용기 표면 플라스틱 시트(sheet)제	1,131	0.01	-18.6	717	0.00	-36.6
24	961210	리본	563	0.00	14.8	710	0.00	26.2
25	620293	여성 오버코트·아노락(인조섬유)	950	0.01	71.2	627	0.00	-34.1
26	392490	기타 플라스틱 식탁·주방용품	563	0.00	-26.7	615	0.00	9.1
27	620459	여성수트·앙상블(기타 방직섬유제)	399	0.00	127.1	586	0.00	47.0
28	640399	기타 신발류(피혁제)				570	0.00	12.8
29	711719	기타 모조 장식품	689	0.00	1.7	568	0.00	-17.7
30	620342	남자 수트·앙상블(면제)	347	0.00	10.3	558	0.00	60.9

- (수출 증가 품목) 수출 규모가 크지는 않으나 운동용구, 식탁·부엌·가정용품, 남성 및 여성용 외투 등 다양한 품목의 대중 수출이 증가세를 시현 중
- 수출 증가율도 높고 수출 규모도 큰 품목으로 가죽제 트렁크·수트 케이스, 여성용 블라우스·셔츠(직물제), 화장품품, 철강제 식탁·부엌용품, 펠트제 의류 등이 있음

<주요 대중 반내구소비재 수출품(수출 증가율순)>

순 위	HS코드	품목명 반내구소비재	2013년			2014년		
			수출액	비중	증가율	수출액	비중	증가율
			146,790	1.0	17.1	117,227	0.8	-20.1
1	950662	공기주입식 운동용구	0	0.00	-100.0	48	0.00	3,198,053.3
2	610349	방직섬유제 남자용 바지 (편직)	0	0.00	-92.3	22	0.00	15,551.5
3	830629	비금속제 기타 소상과 장식품	0	0.00	-97.9	10	0.00	8,692.8
4	620419	여성수트.양상블(방직섬유)	1	0.00	50.0	18	0.00	2,006.8
5	902131	인조관절	3	0.00	10.8	57	0.00	1,736.7
6	<b>640510</b>	<b>피혁제 신발</b>	<b>7</b>	<b>0.00</b>	<b>4.8</b>	<b>100</b>	<b>0.00</b>	<b>1,410.6</b>
7	621139	스키·트랙수트(방직섬유)	3	0.00	-80.9	34	0.00	883.9
8	<b>611420</b>	<b>면제 기타의류(편직)</b>	<b>12</b>	<b>0.00</b>	<b>-26.9</b>	<b>92</b>	<b>0.00</b>	<b>690.1</b>
9	611012	저지.폴오버.카디건(캐시미어)	2	0.00	-50.0	14	0.00	682.8
10	<b>620192</b>	<b>남자용 아노락,스키,방풍자켓(직물제)</b>	<b>11</b>	<b>0.00</b>	<b>-27.2</b>	<b>74</b>	<b>0.00</b>	<b>587.3</b>
11	620319	기타 방직섬유제 남자용 슈트 (직물제)	2	0.00	-18.5	14	0.00	529.2
12	640420	신발류	13	0.00	89.9	68	0.00	421.7
13	610210	양모 여자용 오버코트류(편직)	4	0.00	-85.4	21	0.00	377.9
14	940429	기타 재료 매트리스	31	0.00	12.6	107	0.00	244.3
15	670420	인모제 가발	10	0.00	10,300.0	34	0.00	228.9
16	611430	인조섬유제 기타 의류	26	0.00	-98.5	84	0.00	216.3
17	630130	면제 모포. 여행용 러그	8	0.00	48.2	25	0.00	201.4
18	610331	양모제 남자용 자켓,블레이저 (편직)	4	0.00	25.8	12	0.00	200.9
19	630260	면제 토일렛.주방린넨	9	0.00	12.5	27	0.00	199.7
20	611490	기타 의류(방직섬유)것	23	0.00	0.0	69	0.00	196.2
21	610459	방직섬유제 여자용 스커트차마바지(편직)	3	0.00	-8.1	10	0.00	191.5
22	<b>961620</b>	<b>화장용 분침과 패드</b>	<b>141</b>	<b>0.00</b>	<b>44.9</b>	<b>404</b>	<b>0.00</b>	<b>187.0</b>
23	610332	면제 남자용 자켓,블레이저(편직)	12	0.00	45.1	34	0.00	186.4
24	970200	오리지널 판화·인쇄화·석판화	4	0.00	-95.2	11	0.00	176.2
25	620219	기타 여자용 오버코트류	18	0.00	34.6	47	0.00	159.7
26	<b>420211</b>	<b>트렁크·수트케이스(표면 가죽제)</b>	<b>188</b>	<b>0.00</b>	<b>284.3</b>	<b>456</b>	<b>0.00</b>	<b>142.8</b>
27	640319	기타 스포츠 신발	19	0.00	-62.7	46	0.00	136.8
28	650610	안전모자	9	0.00	4.9	19	0.00	122.5
29	<b>620690</b>	<b>기타 여성용 블라우스,셔츠(직물제)</b>	<b>648</b>	<b>0.00</b>	<b>447.2</b>	<b>1,366</b>	<b>0.01</b>	<b>110.7</b>
30	<b>732399</b>	<b>기타 철강제 식탁·부엌용품등</b>	<b>550</b>	<b>0.00</b>	<b>113.6</b>	<b>1,158</b>	<b>0.01</b>	<b>110.5</b>

\* '14년 수출액 10만 달러 이상의 209개 품목 중 상위 30개 품목

□ 비내구소비재(BEC 63)

- (주요 수출 품목) 주요 수출 품목은 광섬유·편광판(0.53%)\*, 화장품(0.34%), 위생타월·유아용 냅킨류(0.09%), 살충제(0.03%), 살균제(0.03%), 접착제(0.03%) 등임

\* 프리즘, 각종렌즈를 지칭

- (주요 품목의 수출 성과) 주요 수출품 가운데 화장품(94.3%), 살충제(22.6%), 살균제(385.6%), 샴푸(68.9%), 기타 의약품(26.4%), 면도용품(120.6%), 연마조제품\*(72.0%), 화장용 비누(187.1%) 등이 수출 성과가 양호하게 나타남

\* 신발, 마루, 가구 등의 표면 광택제를 지칭

<주요 대중 비내구소비재 수출품(수출액순)>

순위	HS코드	품목명 비내구소비재	2013년			2014년		
			수출액	비중	증가율	수출액	비중	증가율
			171,198	1.2	-2.4	196,399	1.4	14.7
1	900190	광섬유, 편광판	85,620	0.59	-13.5	76,984	0.53	-10.1
2	330499	화장품	25,436	0.17	36.6	49,436	0.34	94.3
3	961900	위생 타월(패드)·탐폰, 유아용 냅킨	15,127	0.10	4.4	13,063	0.09	-13.6
4	380892	살균제	1,030	0.01	-15.9	5,000	0.03	385.6
5	380891	살충제	3,977	0.03	67.9	4,874	0.03	22.6
6	350610	글루(glue). 접착제	4,729	0.03	-1.4	4,703	0.03	-0.5
7	621710	기타 의류부속품(직물제)	5,662	0.04	5.7	4,485	0.03	-20.8
8	621790	의류.의류 부속품 부분품(직물제)	3,589	0.02	-5.6	3,754	0.03	4.6
9	330510	샴푸	1,803	0.01	62.0	3,045	0.02	68.9
10	300490	기타 의약품	2,331	0.02	-10.8	2,947	0.02	26.4
11	300420	향생제	2,740	0.02	3.8	2,890	0.02	5.5
12	610910	티셔츠,조끼(면)	2,058	0.01	79.8	2,130	0.01	3.5
13	330790	면도용품	757	0.01	33.7	1,671	0.01	120.6
14	340540	연마조제품	853	0.01	72.1	1,468	0.01	72.0
15	340111	화장비누(약용 포함)	479	0.00	-20.4	1,376	0.01	187.1
16	610990	티셔츠,조끼(방직섬유)	745	0.01	15.7	1,243	0.01	66.9
17	330590	기타 두발용 제품	927	0.01	76.2	1,122	0.01	21.0
18	340220	계면활성제(소매용 조제품)	835	0.01	-40.0	1,109	0.01	32.8
19	240220	컬러(담배)	1,780	0.01	-21.1	899	0.01	-49.5
20	330610	치약	590	0.00	-31.9	872	0.01	47.9
21	950790	낚시용구	907	0.01	16.8	826	0.01	-9.0
22	340590	광택제	224	0.00	-13.6	800	0.01	256.7
23	340130	피부용 유기계면활성제	279	0.00	119.7	777	0.01	178.0
24	853929	필라멘트 램프	523	0.00	11.4	719	0.00	37.5
25	330410	입술화장용 제품류	218	0.00	87.4	712	0.00	227.1
26	821220	안전면도날	418	0.00	-50.8	624	0.00	49.3
27	330420	눈화장용 제품류	183	0.00	-0.7	616	0.00	236.1
28	481890	펄프제 가정.위생.병원용품	306	0.00	152.1	589	0.00	92.6
29	340119	기타 비누류	771	0.01	-10.8	566	0.00	-26.5
30	380893	제초제·발아억제제·식물성장조절제	324	0.00	-60.5	470	0.00	44.9

- (수출 증가 품목) 비내구소비재 중 수출 증가율이 높은 품목은 면도용 제품, 기타 의약품, 스타킹·양말(522.2%), 석판과 보드(388.9%), 살균제(385.6%), 물감세트(316.8%) 등으로 나타남
- 수출 증가율이 높고 수출 규모도 큰 품목은 살균제(5,000만 달러), 착향 목욕제품류(319만 달러), 광택제(800만 달러), 눈화장품(616만 달러), 입술화장품(712만 달러), 화장비누(1,376만 달러) 등임

<주요 대중 비내구소비재 수출품(수출 증가율순)>

순위	HS코드	품목명 비내구소비재	2013년			2014년		
			수출액	비중	증가율	수출액	비중	증가율
			171,198	1.2	-2.4	196,399	0.7	14.7
1	330710	면도용 제품류	0	0.00	-84.9	10	0.00	4,705.2
2	850640	산화은제 일차전지(외용적 300CMB이하)	0	0.00	-54.4	0	0.00	2,656.2
3	611699	기타 방직섬유 장갑	0	0.00	-92.0	4	0.00	1,268.9
4	300439	기타 의약품	13	0.00	-51.1	163	0.00	1,127.9
5	340600	양초 및 이와 유사한 물품	0	0.00	64.6	3	0.00	641.1
6	611522	스타킹·양말(합섬제)	8	0.00	77.8	50	0.00	522.2
7	961000	석판과 보드	2	0.00	-4.8	10	0.00	388.9
8	<b>380892</b>	<b>살균제</b>	<b>1,030</b>	<b>0.01</b>	<b>-15.9</b>	<b>5,000</b>	<b>0.03</b>	<b>385.6</b>
9	481810	화장지	10	0.00	-23.4	42	0.00	339.7
10	610899	기타 방직섬유제품	3	0.00	-21.2	14	0.00	322.8
11	321310	물감류(세트제품)	4	0.00	-10.2	18	0.00	316.8
12	960340	페인트·와니스용 브러쉬,롤러	3	0.00	-21.2	4	0.00	313.1
13	610811	여성 브리프,팬티(인조섬유)	16	0.00	170.7	64	0.00	309.3
14	491191	서화·디자인·사진	11	0.00	-67.2	41	0.00	266.9
15	960850	볼펜,만년필등 2개 이상의 세트제품	5	0.00	433.3	17	0.00	257.1
16	<b>340590</b>	<b>기타 광택제</b>	<b>224</b>	<b>0.00</b>	<b>-13.6</b>	<b>800</b>	<b>0.01</b>	<b>256.7</b>
17	<b>330730</b>	<b>착향 목욕제품류</b>	<b>91</b>	<b>0.00</b>	<b>1.0</b>	<b>319</b>	<b>0.00</b>	<b>251.8</b>
18	<b>330420</b>	<b>눈화장용 제품류</b>	<b>183</b>	<b>0.00</b>	<b>-0.7</b>	<b>616</b>	<b>0.00</b>	<b>236.1</b>
19	<b>330410</b>	<b>입술화장용 제품류</b>	<b>218</b>	<b>0.00</b>	<b>87.4</b>	<b>712</b>	<b>0.00</b>	<b>227.1</b>
20	960330	회화용 붓,필기용 붓 유사제품	22	0.00	-19.1	68	0.00	215.6
21	300450	기타 의약품(제2936호 함유제품)	13	0.00	141.5	40	0.00	207.9
22	481720	종이 엽서, 통신용 카드	2	0.00	-55.7	6	0.00	203.1
23	481820	종이 손수건,티슈,화장지,타올	25	0.00	49.7	76	0.00	201.4
24	<b>340111</b>	<b>화장비누(약용 포함)</b>	<b>479</b>	<b>0.00</b>	<b>-20.4</b>	<b>1,376</b>	<b>0.01</b>	<b>187.1</b>
25	680430	수지석	35	0.00	-28.9	98	0.00	182.0
26	<b>340130</b>	<b>피부용 계면활성제품</b>	<b>279</b>	<b>0.00</b>	<b>119.7</b>	<b>777</b>	<b>0.01</b>	<b>178.0</b>
27	330300	향수와 화장수	13	0.00	1,388.9	37	0.00	173.5
28	950629	수상운동용구	1	0.00	-95.4	2	0.00	150.8
29	610821	면제 여자용 브리프,팬티(편직)	9	0.00	-37.8	23	0.00	150.6
30	510910	양모·동물 털 함유량 85% 이상	16	0.00	15,900.0	38	0.00	138.8

□ 승용차 및 비산업용 운송장비(BEC 51, 522)

- (주요 수출 품목) 중형 가솔린 및 디젤 승용차(각각 0.96%, 0.22%)로 절대적인 비중을 차지하는 가운데 대형 승용차, 준설선, 오토바이 등이 낮은 비중을 차지하며 뒤를 잇고 있음
- (주요 수출품의 수출 성과) 절대 비중을 차지하는 중형 가솔린 승용차의 수출이 부진한(-5.7%) 가운데 중형 디젤 승용차(65.2%), 준설선(842.6%) 등의 수출은 양호한 성과 기록

<주요 대중 승용차 및 비산업용 운송장비 수출품(수출액순)>

순위	HS코드	품목명 승용차 및 비산업용 운송장비	2013년			2014년		
			수출액	비중	증가율	수출액	비중	증가율
			173,310	1.19	14.0	176,481	1.21	1.8
1	870323	가솔린승용차(1,500초과, 3,000이하)	147,738	1.01	13.3	139,384	0.96	-5.7
2	870332	디젤승용차(1,500초과, 2,500이하)	19,322	0.13	39.4	31,923	0.22	65.2
3	870324	승용차(3,000초과)	5,240	0.04	-18.5	3,363	0.02	-35.8
4	890510	준설선	161	0.00	-76.8	1,520	0.01	842.6
5	871120	모터사이클(50초과 250이하)	43	0.00	10,750.0	128	0.00	195.9
6	871410	모터사이클 부품	252	0.00	337.5	82	0.00	-67.5
7	871190	기타 모터사이클	3	0.00	3,200.0	26	0.00	664.9
8	871200	이륜 및 기타 자전거	11	0.00	-87.1	26	0.00	130.3
9	870390	기타 승용차	3	0.00	-56.5	10	0.00	230.2
10	870322	가솔린승용차(1,000초과1,500이하)	59	0.00	206.7	7	0.00	-87.7
11	870333	디젤승용차(2,500초과)	464	0.00	3.1	7	0.00	-98.5
12	871491	프레임, 포크, 부품	7	0.00	942.9	3	0.00	-58.3

- (수출 증가 품목) 기타 모터사이클, 기타 승용차, 중소형 모터사이클 등의 수출 증가율이 높으나 규모는 미미한 수준
  - 수출 비중이 큰 승용차 중에서는 중형 디젤 승용차(65.2%)를 제외하고 모두 부진한 수출실적 기록 중
  - 승용차의 대중 수출이 부진한 이유는 한국의 주요 완성차 업체가 중국 현지생산체제를 구축, 운영하고 있기 때문



<주요 대중 승용차 및 비산업용 운송장비 수출품(수출 증가율순)>

순위	HS코드	품목명 승용차 및 비산업용 운송장비	2013년			2014년		
			수출액	비중	증가율	수출액	비중	증가율
			173,310	1.19	14.0	176,481	1.21	1.8
1	890510	준설선	161	0.00	-76.8	1,520	0.01	842.6
2	871190	기타 모터사이클	3	0.00	3,200.0	26	0.00	664.9
3	870390	기타 승용차	3	0.00	-56.5	10	0.00	230.0
4	871120	모터사이클(50초과 250이하)	43	0.00	10,750.0	128	0.00	195.9
5	871200	자전거	11	0.00	-87.1	26	0.00	130.3
6	870332	디젤승용차(1,500초과 2,500이하)	19,322	0.13	39.4	31,923	0.22	65.2
7	870323	가솔린승용차(1,500초과 3,000이하)	147,738	1.01	13.3	139,384	0.96	-5.7
8	870324	가솔린승용차(3,000초과)	5,240	0.04	-18.5	3,363	0.02	-35.8
9	871491	프레임, 포크, 부분품	7	0.00	942.9	3	0.00	-58.3
10	871410	모터사이클 부분품	252	0.00	337.5	82	0.00	-67.5
11	870322	가솔린승용차(1,000초과 1,500이하)	59	0.00	206.7	7	0.00	-87.7
12	870333	디젤승용차(2,500 초과)	464	0.00	3.1	7	0.00	-98.5

\* '14년 수출실적이 있는 12개 품목 대상 집계

□ 식음료품(BEC 112, 122)

○ (주요 수출 품목) 당류(수출비중 0.07%)와 비스킷·베이커리(0.06%)를 비롯한 유아용 조제식품, 조제식료품, 감미음료, 커피조제품, 소스류 등 가공식품이 높은 비중을 차지

○ (주요 수출품의 수출 성과) 유아용 조제식품\*(33.1%), 기타 조제식품\*\*(33.4%), 커피·차 조제품\*\*\*(136.7%), 기타 조제·저장 어류\*\*\*\*(67.3%), 과자류(스위트 비스킷)(249.6%), 밀크·크림(54.0%)\*\*\*\*\* 등이 양호한 수출 증가율 기록

\* 조제분유가 절대적 비중을 차지

\*\* 조제김, 커피크리머, 기타 조제식품이 대부분을 차지

\*\*\* 인스턴트 커피가 절대 비중

\*\*\*\* 소시지, 게맛살 등이 절대 비중

\*\*\*\*\* 지방 10% 초과하는 밀크·크림(HS 40150)

<주요 대중 식음료 수출품(수출액순)>

순위	HS코드	품목명	2013년			2014년		
		식음료품	수출액	비중	증가율	수출액	비중	증가율
			98,172	0.7	6.0	96,140	0.7	-2.1
1	170199	기타 당	12,869	0.09	-12.3	10,479	0.07	-18.6
2	190590	기타 비스킷·베이커리	8,028	0.06	12.7	8,907	0.06	10.9
3	<b>190110</b>	<b>유아용 조제식품(소매용)</b>	<b>5,834</b>	<b>0.04</b>	<b>46.2</b>	7,768	<b>0.05</b>	<b>33.1</b>
4	<b>210690</b>	<b>기타 조제식료품</b>	<b>5,129</b>	<b>0.04</b>	<b>30.3</b>	6,840	<b>0.05</b>	<b>33.4</b>
5	220290	기타 감미음료	5,248	0.04	20.5	5,422	0.04	3.3
6	30749	기타 연체동물	7,233	0.05	75.4	4,062	0.03	-43.8
7	190230	기타 파스타	4,176	0.03	24.3	4,018	0.03	-3.8
8	30389	기타 냉동어류	5,566	0.04	6.1	3,586	0.02	-35.6
9	<b>210111</b>	<b>커피·차 추출(extract)·농축물</b>	<b>1,397</b>	<b>0.01</b>	<b>-6.0</b>	3,307	<b>0.02</b>	<b>136.7</b>
10	210390	기타 소스(된장, 고추장)	2,894	0.02	-7.3	3,030	0.02	4.7
11	30390	간과 어란(魚卵)	3,429	0.02	-25.2	2,443	0.02	-28.7
12	<b>200830</b>	<b>감귤류 과실</b>	<b>2,259</b>	<b>0.02</b>	<b>22.6</b>	2,417	<b>0.02</b>	<b>7.0</b>
13	30367	명태	2,421	0.02	-25.5	2,219	0.02	-8.3
14	30363	대구	2,482	0.02	-13.3	2,216	0.02	-10.7
15	210112	추출물·농축물·커피 조제품	3,656	0.03	-4.5	1,932	0.01	-47.2
16	<b>160420</b>	<b>기타 조제·보존 어류</b>	<b>1,028</b>	<b>0.01</b>	<b>127.6</b>	1,720	<b>0.01</b>	<b>67.3</b>
17	<b>170490</b>	<b>기타 설탕과자</b>	<b>1,125</b>	<b>0.01</b>	<b>10.8</b>	1,539	<b>0.01</b>	<b>36.8</b>
18	80241	껍데기를 벗기지 않은 견과류	2,219	0.02	-13.1	1,451	0.01	-34.6
19	<b>220300</b>	<b>맥주</b>	<b>848</b>	<b>0.01</b>	<b>36.0</b>	1,412	<b>0.01</b>	<b>66.5</b>
20	30331	냉동넙치	1,863	0.01	302.7	1,154	0.01	-38.1
21	<b>190531</b>	<b>스위트 비스킷</b>	<b>307</b>	<b>0.00</b>	<b>533.2</b>	1,074	<b>0.01</b>	<b>249.6</b>
22	<b>220890</b>	<b>기타 증류주</b>	<b>844</b>	<b>0.01</b>	<b>21.4</b>	955	<b>0.01</b>	<b>13.1</b>
23	<b>40150</b>	<b>밀크·크림(지방10%초과)</b>	<b>617</b>	<b>0.00</b>	<b>164.7</b>	950	<b>0.01</b>	<b>54.0</b>
24	<b>210500</b>	<b>아이스크림·빙과류</b>	<b>667</b>	<b>0.00</b>	<b>-5.8</b>	871	<b>0.01</b>	<b>30.6</b>
25	30799	기타 연체동물	804	0.01	-20.2	847	0.01	5.4
26	30614	계(냉동)	1,004	0.01	-52.7	758	0.01	-24.5
27	242400	기타 담배류	1,044	0.01	0.1	735	0.01	-29.6
28	30339	기타 넙치류(냉동)	954	0.01	-37.6	647	0.00	-32.2
29	<b>40110</b>	<b>밀크,크림</b>	<b>184</b>	<b>0.00</b>	<b>197.7</b>	556	<b>0.00</b>	<b>201.7</b>
30	<b>200899</b>	<b>기타 조제과일</b>	<b>484</b>	<b>0.00</b>	<b>34.0</b>	553	<b>0.00</b>	<b>14.2</b>

○ (수출 증가 품목) 곡물조제품, 스위트 비스킷, 밀크·크림 등의 가공식품 수출이 양호하게 나타남

- 주요 수출 증가 품목 중에서 중국 소비자의 소비수준 제고와 건강에 대한 관심 등에 따라 가공식품의 비중이 높게 나타남

<주요 대중 식음료 수출품(수출 증가율순)>

순 위	HS코드	품목명  식음료품	2013년			2014년		
			수출액	비중	증가율	수출액	비중	증가율
			98,172	0.7	6.0	96,140	0.7	-2.1
1	200551	껍데기를 벗긴 콩	0	0.00	0.0	69	0.00	88,888.6
2	71420	고구마	0	0.00	-98.6	12	0.00	55,141.8
3	30499	기타 어류 펠렛, 어육	0	0.00	-98.2	33	0.00	35,713.5
4	40510	버터	1	0.00	1,229.0	26	0.00	2,591.5
5	110430	곡물의 씨눈	0	0.00	0.0	2	0.00	2,363.6
6	200880	말기(조제 또는 저장처리)	0	0.00	-40.8	0	0.00	1,432.8
7	160232	닭	1	0.00	-86.0	11	0.00	1,139.3
8	190420	곡물 플레이크 조제식료품	3	0.00	0.0	32	0.00	1,069.9
9	30351	청어	15	0.00	-57.7	161	0.00	973.0
10	150910	버어진 (올리브유 )	2	0.00	-85.8	19	0.00	941.4
11	200931	과일주스(Brix 값 20 비초과)	2	0.00	123.9	22	0.00	922.6
12	200949	기타 과인애플주스	0	0.00	0.0	1	0.00	829.7
13	71190	기타 채소 혼합물	0	0.00	-72.6	4	0.00	818.2
14	40210	밀크.크림(가루·알갱이)	2	0.00	-10.5	19	0.00	814.9
15	30830	해파리[로필레마(Rhopilema)종]	5	0.00	0.0	46	0.00	773.3
16	80520	감귤류 잡종	0	0.00	-88.8	0	0.00	721.7
17	90220	기타 녹차(미발효차)	1	0.00	576.2	9	0.00	548.7
18	200559	동부와 강낭콩	1	0.00	-39.1	9	0.00	522.0
19	81090	기타 신선과일	0	0.00	0.0	0	0.00	508.0
20	30312	기타 태평양연어	41	0.00	-62.8	244	0.00	488.8
21	30624	계(신선)	56	0.00	-92.7	324	0.00	480.2
22	151710	마가린(액상 제외)	1	0.00	-19.0	8	0.00	469.4
23	160432	캐비아 대용물	8	0.00	0.0	45	0.00	444.1
24	110419	기타 곡물제품	1	0.00	-71.4	2	0.00	423.8
25	30616	냉수성(冷水性) 새우류	49	0.00	-60.7	256	0.00	422.4
26	40630	가공치즈	5	0.00	115.5	23	0.00	382.7
27	200710	과실이나 견과류 조제품	0	0.00	21.8	1	0.00	356.1
28	81320	건조 프룬(자두)	0	0.00	-66.4	2	0.00	355.1
29	190490	기타 조제곡물	46	0.00	-60.4	209	0.00	351.8
30	190532	와플과 웨이퍼	9	0.00	1,634.4	40	0.00	346.2

\* 주 : '14년 어류의 대중 수출 증가율이 높으나 이는 조항의 불규칙성이라는 업종 특성(시기별 수출 증감폭이 큼)이 반영된 것으로 파악

## 나. 자본재

### □ 산업용 운송장비(BEC 521)

- (주요 수출 품목) 탱커 및 화물선(화객선) 등 선박이 절대적인 비중을 차지하고 있으며 항공기 부품, 기타 차량, 특수차량이 작은 비중을 차지하는 가운데 그 뒤를 잇고 있음
- (주요 품목의 수출 성과) 탱커, 화물선(화객선) 등 선박 수출은 고단가 특성상 연도별 증가율 변동이 크며, 항공기 부품(28.0%), 항공기, 무동력항공기 부분품(95.6%) 등의 수출 증가율이 급증세를 보여 주목

<주요 대중 산업용 운송장비 수출품(수출액순)>

순위	HS코드	품목명 산업용 운송장비	2013년			2014년		
			수출액	비중	증가율	수출액	비중	증가율
			126,655	0.9	1,956.0	46,171	0.3	-63.5
1	890120	탱커	79	0.00	-31.3	28,681	0.20	36,406.3
2	890190	기타 화물선과 화객선	123,357	0.85	6,556.4	13,678	0.09	-88.9
3	880330	비행기.헬리콥터 기타 부분품	1,954	0.01	36.5	2,502	0.02	28.0
4	871680	기타 차량	132	0.00	-48.9	601	0.00	353.8
5	870600	엔진을 갖춘 새시	81	0.00	-85.6	179	0.00	121.5
6	870590	기타 특수차량	122	0.00	-56.2	144	0.00	17.9
7	880320	무동력 항공기 지지부와 그 부분품	54	0.00	-31.5	106	0.00	95.6
8	871690	트레일러 부분품	483	0.00	280.7	77	0.00	-84.0
9	880310	프로펠러와 로터. 부분품	39	0.00	7,680.0	49	0.00	26.7
10	870530	소방차	58	0.00	28.6	49	0.00	-15.4
11	880240	항공기	0	0.00	0.0	28	0.00	39,066.9
12	890200	어선.어획물 가공용 선박	0	0.00	-75.0	18	0.00	14,495.5
13	890392	모터보우트(아웃보드 보트 제외)	9	0.00	0.0	18	0.00	88.9
14	870210	디젤 버스	176	0.00	-84.7	17	0.00	-90.5
15	870710	자동차 차체	8	0.00	100.0	7	0.00	-9.1
16	890310	유람. 스포츠용 요트와 선박	2	0.00	-78.6	3	0.00	49.4
17	890399	기타 요트.유람.운동용 보트	1	0.00	-90.0	2	0.00	269.7
18	860310	철도 객차(외부전원으로 주행)	0	0.00	0.0	2	0.00	0.0
19	870422	트럭(총중량 5톤 초과 20톤 이하)	11	0.00	57.1	2	0.00	-79.1
20	870421	트럭(총중량 5톤 이하)	57	0.00	1,725.8	2	0.00	-96.2
21	870510	기중기차(crane lorry)	0	0.00	-100.0	2	0.00	0.0
22	880100	기구·비행선, 무동력 항공기	0	0.00	0.0	2	0.00	0.0
23	890800	선박.부유 구조물(해체용)	0	0.00	0.0	1	0.00	304.1
24	870310	설상(雪上차, 골프용 차류)	4	0.00	-38.6	1	0.00	-77.3

- (수출 증가 품목) 항공기부품(28.0%), 기타 차량(353.8%)은 수출 비중도 크고 수출 증가율도 높은 품목으로 나타남
- 수출액은 적으나 궤도차량, 항공기, 요트·유람·운동용 보트(49.4%) 등의 수출이 시작되면서 높은 증가율을 보이고 있어 주목

**<주요 대중 산업용 운송장비 수출품(수출 증가율순)>**

순 위	HS 코드	품목명  산업용 운송장비	2013년			2014년		
			수출액	비중	증가율	수출액	비중	증가율
			126,655	0.9	1,956.0	46,171	0.3	-63.5
1	880240	항공기	0	0.00	206.4	28	0.00	39,066.9
2	890120	탱커	79	0.00	-31.3	28,681	0.20	36,406.3
3	890200	어선.어획물 가공.저장용 선박	0	0.00	-75.0	18	0.00	14,495.5
4	871680	기타 차량	132	0.00	-48.9	601	0.00	353.8
5	890800	선박과 해양구조물(해체용)	0	0.00	0.0	1	0.00	304.1
6	890399	기타 요트.유람.운동용 보트	1	0.00	-90.0	2	0.00	269.7
7	870600	엔진을 갖춘 새시	81	0.00	-85.6	179	0.00	121.5
8	880320	지체 지지부와 그 부분품	54	0.00	-31.5	106	0.00	95.6
9	890392	모터보우트(아웃보드 모터보트 제외)	9	0.00	0.0	18	0.00	88.9
10	890310	유람.스포츠용 요트 등	2	0.00	-78.6	3	0.00	49.4
11	880330	비행기.헬리콥터의 기타 부분품	1,954	0.01	36.5	2,502	0.02	28.0
12	880310	프로펠러와 로터, 그 부분품	39	0.00	7,680.0	49	0.00	26.7
13	870590	기타 특수차량	122	0.00	-56.2	144	0.00	17.9
14	860310	궤도차량(외부전원으로 주행)	0	0.00	0.0	2	0.00	0.0
15	870510	기중기차(crane lorry)	0	0.00	-100.0	2	0.00	0.0
16	880100	기구·비행선·기타 무동력 항공기	0	0.00	0.0	2	0.00	0.0
17	870710	차체	8	0.00	100.0	7	0.00	-9.1
18	870530	소방차	58	0.00	28.6	49	0.00	-15.4
19	870310	설상(雪上)차. 골프용 차 등	4	0.00	-38.6	1	0.00	-77.3
20	870422	트럭(총중량 5톤 초과 20톤 이하)	11	0.00	57.1	2	0.00	-79.1
21	871690	트레일러 부분품	483	0.00	280.7	77	0.00	-84.0
22	890190	기타 화물선과 화객선	123,357	0.85	6,556.4	13,678	0.09	-88.9
23	870210	디젤 버스	176	0.00	-84.7	17	0.00	-90.5
24	870421	트럭(총중량 5톤 이하)	57	0.00	1,725.8	2	0.00	-96.2

□ 운송장비 이외의 자본재(BEC 41)

- (주요 수출 품목) 기타 LCD(10.99%), 음향·신호기(2.91%)가 큰 비중을 차지하고 있으며 기타 전기기기(1.67%), 기억장치(1.25%)등이 그 뒤를 잇고 있음
- (주요 품목의 수출 성과) 주요 수출품 가운데 기억장치(30.1%), 반도체웨이퍼 측정·검사기기(80.7%), 기타 자동제어기기(23.1%), LCD 부속품(19.0%) 등의 수출 성과가 양호하게 나타남
  - 최대 수출 품목인 기타 LCD의 수출이 부진\*한 이유는 중국의 수입대체화 확대 및 우리 기업의 대중국 현지생산 확대
    - \* 기타 LCD(HS901380) 수출증가율(%) : ('13년) -11.4%, ('14년) - 8.1%
  - 반도체웨이퍼 측정·검사기기, 기타 자동제어기기, 기타 금속가공기계 등의 대중 수출 성과가 양호한 이유는 우리 기업의 중국 현지투자 확대 때문임

<주요 대중 자본재(운송장비 제외) 수출품(수출액순)>

순위	HS코드	품목명 자본재(운송장비 제외)	2013년			2014년		
			수출액	비중	증가율	수출액	비중	증가율
			4,014,900	27.5	8.0	3,717,142	25.6	-7.4
1	901380	기타 LCD	1,738,222	11.92	-11.4	1,597,408	10.99	-8.1
2	853190	음향·신호기 부분품	534,276	3.66	51.1	422,252	2.91	-21.0
3	854370	기타 전기기기	270,419	1.85	42.0	243,001	1.67	-10.1
4	<b>847170</b>	<b>기억장치</b>	<b>139,144</b>	<b>0.95</b>	<b>17.5</b>	<b>180,985</b>	<b>1.25</b>	<b>30.1</b>
5	852990	송수신기기	180,606	1.24	51.5	175,710	1.21	-2.7
6	847989	기타 기계류	129,317	0.89	22.1	102,546	0.71	-20.7
7	848630	평판디스플레이 제조기계	85,471	0.59	365.4	89,497	0.62	4.7
8	848620	반도체·집적회로 제조기계	46,051	0.32	152.0	50,100	0.34	8.8
9	903180	기타 측정·검사기기	41,752	0.29	60.4	39,360	0.27	-5.7
10	848640	반도체 제조용 기계	36,105	0.25	90.1	38,420	0.26	6.4
11	842952	건설기계(360도 회전 상부구조)	31,748	0.22	-47.5	30,189	0.21	-4.9
12	<b>901390</b>	<b>LCD 부분품과 부속품</b>	<b>24,737</b>	<b>0.17</b>	<b>44.3</b>	<b>29,440</b>	<b>0.20</b>	<b>19.0</b>
13	854390	기타 전기기계 부분품	29,514	0.20	68.4	29,006	0.20	-1.7
14	853224	세라믹 고정식축전기 (다층 )	35,719	0.24	19.3	28,658	0.20	-19.8
15	<b>903289</b>	<b>기타 자동제어기기</b>	<b>21,246</b>	<b>0.15</b>	<b>30.3</b>	<b>26,145</b>	<b>0.18</b>	<b>23.1</b>
16	852851	자동처리기계	23,802	0.16	-55.3	21,283	0.15	-10.6
17	<b>848071</b>	<b>고무·플라스틱 성형용 주형</b>	<b>18,117</b>	<b>0.12</b>	<b>8.6</b>	<b>20,484</b>	<b>0.14</b>	<b>13.1</b>
18	841430	냉장·냉동 설비용 압축기	19,267	0.13	9.9	20,482	0.14	6.3
19	845710	머시닝센터(machining centre)	21,931	0.15	-24.1	19,911	0.14	-9.2
20	<b>903090</b>	<b>오실로스코프 부분품과 부속품</b>	<b>12,360</b>	<b>0.08</b>	<b>33.1</b>	<b>17,894</b>	<b>0.12</b>	<b>44.8</b>
21	844399	기타 인쇄기계	16,213	0.11	-22.4	15,858	0.11	-2.2
22	903149	광학식 측정·검사기기	23,474	0.16	211.0	15,851	0.11	-32.5
23	842139	기타 원심분리기·청정기	17,381	0.12	309.3	14,646	0.10	-15.7
24	850440	정지형 변환기	14,018	0.10	-49.3	13,726	0.09	-2.1
25	<b>850213</b>	<b>발전·회전변환기(375K볼트 초과)</b>	<b>7,271</b>	<b>0.05</b>	<b>12.9</b>	<b>12,807</b>	<b>0.09</b>	<b>76.1</b>
26	850300	전동기·발전기 부분품	13,279	0.09	-4.4	12,288	0.08	-7.5
27	<b>903082</b>	<b>반도체웨이퍼 측정·검사기기</b>	<b>6,787</b>	<b>0.05</b>	<b>18.3</b>	<b>12,265</b>	<b>0.08</b>	<b>80.7</b>
28	<b>846299</b>	<b>기타 금속가공기계</b>	<b>8,384</b>	<b>0.06</b>	<b>15.6</b>	<b>10,191</b>	<b>0.07</b>	<b>21.6</b>
29	841410	진공펌프	12,853	0.09	314.3	10,093	0.07	-21.5
30	854411	구리 절연전선·케이블	9,970	0.07	9.9	9,662	0.07	-3.1

- (수출 증가 품목) 각종 생산설비의 수출 증가율이 높게 나타나는 가운데 2~3가지 특징이 나타나고 있음
  - 증류기·정수기(2,111.5%) 등 환경 관련 제품의 수출이 양호
  - 수출액도 많고 수출 증가율도 높은 무선전화기(264.1%), 컬러 TV(218.8%) 등 품목은 사실상 소비재의 성격도 지니고 있음

<주요 대중 자본재(운송장비 제외) 수출품(수출 증가율순)>

순 위	HS코드	품목명 자본재(운송장비 제외)	2013년			2014년		
			수출액	비중	증가율	수출액	비중	증가율
			4,014,900	27.5	8.0	3,717,142	25.6	-7.4
1	841940	증류기·정류기	32	0.00	-74.4	709	0.00	2,111.5
2	840790	기타 엔진	13	0.00	-93.8	290	0.00	2,093.8
3	902680	액체·기체 측량기기	18	0.00	-53.8	147	0.00	733.3
4	846019	기타 평면연삭기	78	0.00	-88.6	527	0.00	573.1
5	841981	온 음료제조용 가열용 기기	44	0.00	-10.6	258	0.00	490.1
6	902519	기타 액체 측정기	173	0.00	31.3	929	0.01	438.0
7	847439	기타 혼합기.반죽기(광물용 )	109	0.00	988.0	578	0.00	431.2
8	902910	회전계·생산량계·미행거리계	47	0.00	219.0	230	0.00	391.9
9	842220	병.기타 용기 세정.건조 기계	44	0.00	43.8	207	0.00	373.2
10	847480	기타 성형기계	237	0.00	-59.6	1,065	0.01	349.4
11	847740	진공.열성형기(고무.플라스틱용)	390	0.00	-84.8	1,646	0.01	322.3
12	820210	수동식 톱	28	0.00	9.0	111	0.00	296.4
13	851712	무선전화기	711	0.00	-87.3	2,588	0.02	264.1
14	903032	측정·검사기	94	0.00	14.6	316	0.00	235.3
15	846310	드로우 벤치(봉.관.프로우필,선 등을 인발하는 것)	53	0.00	-95.2	175	0.00	230.0
16	852872	기타(컬러)TV	783	0.01	230.8	2,496	0.02	218.8
17	841239	기타 압축공기식 엔진.모터	102	0.00	13.5	310	0.00	205.1
18	903084	기타 오실로스코프(기록장치 보유)	185	0.00	6.9	531	0.00	186.8
19	851521	전기기계(로보트)	1,353	0.01	9.2	3,759	0.03	177.9
20	845969	금속가공(밀링) 기계	98	0.00	-30.7	235	0.00	139.7
21	844530	합사기(合絲機). 연사기(撚絲機)	63	0.00	52.8	149	0.00	136.9
22	846021	수치제어 금속 디버링·그라인딩기	504	0.00	53.0	1,189	0.01	136.0
23	820570	바이스(vice)·클램프(clamp)	63	0.00	-46.2	147	0.00	133.6
24	851821	단일형 확성기	83	0.00	1.3	188	0.00	127.8
25	903120	테스트 벤치	459	0.00	-24.6	1,035	0.01	125.5
26	843041	자주식(自走式) 건설·광산기계	55	0.00	-23.2	121	0.00	121.1
27	844790	기타 편직·섬유 제조기계	68	0.00	-45.4	150	0.00	120.7
28	901210	현미경·회절기기(광학제외)	165	0.00	-16.1	362	0.00	119.8
29	845929	금속가공(드릴링) 기계	164	0.00	93.3	357	0.00	117.9
30	940320	기타 금속제 가구	99	0.00	-22.9	215	0.00	116.2

\* '14년 수출액 1백만 달러 이상의 296개 품목 중 상위 30개 품목



## 가. 반제품

## □ 가공된 산업용 식음료 및 원자재(BEC 121, 22)\*

\* 가공된 산업용 식음료(BEC 121)도 포함시켜 분석

- (주요 수출 품목) 파라크실렌(PX), 스티렌 등 석유화학 중간제품과 평판압연강 등 철강제품이 대부분을 차지
- (주요 품목의 수출 성과) 에틸렌, ABS, 텔레프탈산(TPA) 등 주력 석유화학 제품 수출이 부진한 가운데 스티렌, 프로펜 등의 일부 석유화학 제품과 주요 철강제품 수출 성과는 양호

&lt;주요 대중 가공된 산업용 식음료 및 원자재 수출품(수출액순)&gt;

순위	HS코드	품목명 가공된 산업용 식음료 및 원자재	2013년			2014년		
			수출액	비중	증가율	수출액	비중	증가율
			4,405,198	30.2	6.5	4,297,077	29.6	-2.5
1	290243	파라-크실렌	402,748	2.76	46.0	436,947	3.01	8.5
2	290250	스티렌	196,903	1.35	24.0	218,549	1.50	11.0
3	290122	프로펜(프로필렌 )	157,566	1.08	6.7	173,183	1.19	9.9
4	271320	석유아스팔트	127,748	0.88	27.9	144,505	0.99	13.1
5	290121	에틸렌	127,863	0.88	20.1	101,953	0.70	-20.3
6	390210	폴리프로필렌	82,566	0.57	9.8	92,652	0.64	12.2
7	390120	폴리에틸렌(비중 0.94 이상)	104,200	0.71	11.4	92,026	0.63	-11.7
8	390330	ABS	86,881	0.60	6.6	81,344	0.56	-6.4
9	740311	정제 동	104,225	0.71	-13.9	74,661	0.51	-28.4
10	390230	프로필렌 공중합체	86,898	0.60	2.4	73,760	0.51	-15.1
11	390740	폴리카보네이트	69,857	0.48	2.3	72,235	0.50	3.4
12	721049	기타 평판압연강	58,040	0.40	21.7	71,894	0.49	23.9
13	280461	규소	32,755	0.22	-25.1	66,336	0.46	102.5
14	854430	접화용 와이어링 세트	62,291	0.43	9.2	64,824	0.45	4.1
15	390110	폴리에틸렌(비중 0.94 미만)	55,922	0.38	39.9	61,982	0.43	10.8
16	391990	플라스틱 접착성 판쉬트 필름 박테이프	67,148	0.46	37.9	60,978	0.42	-9.2
17	291736	테레프탈산	184,506	1.26	-35.8	59,599	0.41	-67.7
18	850790	축전지 부분품	54,741	0.38	-29.7	54,654	0.38	-0.2
19	390130	에틸렌-초산비닐 공중합체	20,040	0.14	-6.1	50,712	0.35	153.1
20	290531	에틸렌글리콜 (에탄디올 )	48,686	0.33	12.1	49,972	0.34	2.6
21	382490	기타 조제점결제	39,788	0.27	15.0	47,482	0.33	19.3
22	290230	톨루엔	59,198	0.41	12.4	47,444	0.33	-19.9
23	720851	평판압연강(10밀리 초과 후판)	38,398	0.26	-26.3	45,855	0.32	19.4

24	720917	평판압연강(0.5밀리 이상 1밀리 이하)	53,568	0.37	-5.2	42,696	0.29	-20.3
25	<b>270750</b>	<b>기타 방향족 탄화수소혼합물</b>	<b>31,165</b>	<b>0.21</b>	<b>20.6</b>	<b>38,821</b>	<b>0.27</b>	<b>24.6</b>
26	760612	알루미늄 합금 판·쉬트·대(0.2밀리 이하)	32,549	0.22	-1.3	35,288	0.24	8.4
27	292610	아크릴로니트릴	39,119	0.27	48.6	33,760	0.23	-13.7
28	853690	기타 전기개폐·보호기	28,946	0.20	52.4	32,551	0.22	12.5
29	320730	액체 러스터(lustre) 류	41,591	0.29	64.8	31,139	0.21	-25.1
30	290220	벤젠	55,203	0.38	107.7	31,137	0.21	-43.6

- (수출 증가 품목) 도금·냉연강판 등 고부가가치 철강제품, 아크릴중합체, 크실올 등 고부가가치 석유화학제품, 디스플레이용 특수유리 및 고강력사(絲)등의 고기술 제품의 수출은 양호한 성과를 기록
- (주력 품목) 크실올, 디스플레이용 특수유리, 에틸렌-초산비닐 공중합체, 규소 등의 고기술 제품은 수출성과가 양호하게 나타남

<주요 대중 가공된 산업용 식음료 및 원자재 수출품(수출 증가율순)>

순위	HS코드	품목명 가공된 산업용 식음료 및 원자재	2013년			2014년		
			수출액	비중	증가율	수출액	비중	증가율
			<b>4,405,198</b>	<b>30.2</b>	<b>6.5</b>	<b>4,297,077</b>	<b>29.6</b>	<b>-2.5</b>
1	392059	기타 아크릴중합체	73	0.00	20.0	2,712	0.02	3,608.8
2	382319	공업용 지방산	43	0.00	-93.2	1,407	0.01	3,213.9
3	911490	클록 또는 위치의 기타 부분품	204	0.00	-39.7	2,188	0.02	973.2
4	830249	기타 비금속제 장착·부착구	268	0.00	42.5	2,191	0.02	716.1
5	721190	기타 냉연강판	406	0.00	-2.7	2,699	0.02	564.0
6	730511	세로 방향 submerged arc 용접	285	0.00	92.9	1,795	0.01	530.8
7	<b>270730</b>	<b>크실올</b>	<b>4,588</b>	<b>0.03</b>	<b>-59.7</b>	<b>27,439</b>	<b>0.19</b>	<b>498.0</b>
8	722790	합금강 봉	619	0.00	196.3	3,463	0.02	459.2
9	721912	스텐레스 평판압연강	1,109	0.01	104.5	5,396	0.04	386.8
10	721914	스텐레스 평판압연강(3밀리 미만)	773	0.01	2,285.2	3,711	0.03	380.2
11	280920	인산·폴리인산	443	0.00	37.4	2,014	0.01	354.7
12	721090	도금 평판압연강	283	0.00	-13.0	1,257	0.01	343.9
13	740200	비정제 및 전해정제용 구리	258.9	0.00	116.3	1,068	0.01	312.3
14	722591	아연도금강판	953	0.01	0.0	3,920	0.03	311.3
15	280429	수소·회가스(헬륨, 크세논)	344	0.00	71.5	1,092	0.01	218.0
16	<b>700600</b>	<b>LCD.UHD용 유리</b>	<b>4,422</b>	<b>0.03</b>	<b>106.3</b>	<b>12,685</b>	<b>0.09</b>	<b>186.9</b>
17	690919	이화학·공업용 기타 도자제품	1,796	0.01	68.3	4,603	0.03	156.2
18	<b>390130</b>	<b>에틸렌-초산비닐 공중합체</b>	<b>20,040</b>	<b>0.14</b>	<b>-6.1</b>	<b>50,712</b>	<b>0.35</b>	<b>153.1</b>
19	400932	연결구류를 부착 고무관	669	0.00	232.6	1,494	0.01	123.3
20	291030	에피클로로히드린	581	0.00	-30.5	1,250	0.01	115.2
21	830140	기타 자물쇠	567	0.00	54.3	1,212	0.01	113.9
22	730690	기타 철강관	557	0.00	5.4	1,178	0.01	111.6
23	391729	기타 플라스틱 관, 파이프	537	0.00	46.2	1,121	0.01	108.6
24	722592	도금 평판압연강	5,543	0.04	615.6	11,323	0.08	104.3
25	<b>280461</b>	<b>규소(실리콘)</b>	<b>32,755</b>	<b>0.22</b>	<b>-25.1</b>	<b>66,336</b>	<b>0.46</b>	<b>102.5</b>
26	540211	아라미드 강력사	914	0.01	-34.4	1,792	0.01	96.0
27	830120	모타차량용 자물쇠 (비금속제 )	5,140	0.04	31.0	9,869	0.07	92.0
28	550390	기타 합성단섬유	1,455	0.01	20.1	2,670	0.02	83.5
29	760810	알루미늄관(비합금)	618	0.00	30.5	1,106	0.01	78.8
30	293399	기타 질소헤테르 고리	743	0.01	45.1	1,304	0.01	75.5

\* '14년 수출액 1천만 달러 이상의 338개 품목 가운데 상위 30개 품목

□ 가공된 연료 및 윤활유(BEC 32, 322)

- (주요 수출 품목) 제트유, 경유 등의 기타 석유제품과 나프타가 대부분을 차지하며 조제윤활유는 0.3% 전후를 차지
  - 제트유, 경유, 나프타 등 주력 수출품 대부분이 지난해 수출 급락

<주요 대중 가공된 연료 및 윤활유 수출품(수출액순)>

순위	HS코드	품목명 가공 연료 및 윤활유	2013년			2014년		
			수출액	비중	증가율	수출액	비중	증가율
			728,319	5.0	-20.9	571,015	3.9	-21.6
1	271012	경질유(輕質油)와 조제품(나프타)	126,022	0.86	6.6	96,633	0.66	-23.3
2	271019	기타(제트유, 경유)	583,997	4.00	-25.1	454,879	3.13	-22.1
3	271119	기타 액화 석유가스	7,658	0.05	37.9	7,258	0.05	-5.2
4	271112	액화 프로판	6,104	0.04	-46.7	6,022	0.04	-1.3
5	340319	기타 조제윤활유	1,339	0.01	22.3	2,321	0.02	73.4
6	340399	기타 처리조제품	1,632	0.01	-0.3	1,684	0.01	3.2
7	271113	부탄 (액화한 것)	476	0.00	-79.0	1,515	0.01	218.3
8	340311	방직재료·가죽·모피용 윤활유	842	0.01	-14.7	489	0.00	-41.9
9	340391	방직재료·가죽·모피용 윤활유	196	0.00	-2.6	153	0.00	-22.0
10	271020	기타 석유제품	41	0.00	1,077.1	48	0.00	17.4
11	270600	석탄 증류 타르	0	0.00	0.0	5	0.00	0.0
12	440290	기타 목탄	4	0.00	-21.8	4	0.00	-4.4
13	271129	기타 석유가스	7	0.00	6,800.0	2	0.00	-76.8
14	270400	코크스	1	0.00	400.0	0	0.00	-79.7
15	271114	에틸렌·프로필렌	0	0.00	0.0	0	0.00	1,319.2
16	270500	석탄가스	0	0.00	0.0	0	0.00	0.0
17	271121	천연가스	0	0.00	0.0	0	0.00	0.0

\* 가공된 연료 및 윤활유 분야 모든 수출 품목

- (수출 증가 품목) 수출액은 많지 않으나 액화부탄, 액화 프로판 등 액화가스류의 수출이 양호하게 나타나는 가운데 윤활유 분야의 수출이 양호하게 나타남

<주요 대중 가공된 연료 및 윤활유 수출품(수출 증가율순)>

순위	HS코드	품목명 가공 연료 및 윤활유	2013년			2014년		
			수출액	비중	증가율	수출액	비중	증가율
			728,319	5.0	-20.9	571,015	3.9	-21.6
1	271114	에틸렌·프로필렌	0	0.00	0.0	0	0.00	1,319.2
2	271113	액화 부탄	476	0.00	-79.0	1,515	0.01	218.3
3	340319	기타 조제윤활유	1,339	0.01	22.3	2,321	0.02	73.4
4	271020	기타 석유제품	41	0.00	1,077.1	48	0.00	17.4
5	340399	기타 조제윤활유	1,632	0.01	-0.3	1,684	0.01	3.2
6	270600	석탄 증류 타르	0	0.00	0.0	5	0.00	0.0
7	270500	석탄가스	0	0.00	0.0	0	0.00	0.0
8	271121	천연가스	0	0.00	0.0	0	0.00	0.0
9	271112	프로판 (액화한 것 )	6,104	0.04	-46.7	6,022	0.04	-1.3
10	440290	기타 목탄	4	0.00	-21.8	4	0.00	-4.4
11	271119	기타 액화 석유가스	7,658	0.05	37.9	7,258	0.05	-5.2
12	340391	방직재료·가죽·모피용 윤활유	196	0.00	-2.6	153	0.00	-22.0
13	271019	기타 석유제품	583,997	4.00	-25.1	454,879	3.13	-22.1
14	271012	경질유(輕質油)와 조제품	126,022	0.86	6.6	96,633	0.66	-23.3
15	340311	방직재료·가죽·모피용 윤활유	842	0.01	-14.7	489	0.00	-41.9
16	271129	기타 석유가스	7	0.00	6,800.0	2	0.00	-76.8
17	270400	코크스	1	0.00	400.0	0	0.00	-79.7

\* 가공된 연료 및 윤활유 분야 모든 수출 품목

## 나. 부품·부분품

### □ 운송장비 이외 부품·부분품(BEC 42)

- (주요 수출 품목) 수출 상위 품목에는 메모리, 프로세서와 컨트롤러, 핸드폰 부분품, 인쇄회로, 반도체디바이스 등 주요 대중 수출 전자제품이 포함됨
  - 기계분야의 주요 수출 품목은 반도체 제조장비 부품, 공조기 부분품, 압축기·펌프 부분품, 전동축·크랭크, 공구용 판·봉·팁류 등임
- (주요 수출품의 수출 성과) 품목별로 증감이 교차되나 대체로 양호한 수출 증가율 기록
  - 주요 품목 가운데 수출 증가율이 높은 품목은 메모리반도체 (54.1%), 핸드폰부품(28.1%), 컴퓨터 부품(38.8%), 반도체제조장비 부품(25.5%) 등

<주요 대중 부품·부분품(운송장비 제외) 수출품(수출액순)>

순위	HS코드	품목명 부품·부분품(운송장비 이외)	2013년			2014년		
			수출액	비중	증가율	수출액	비중	증가율
			3,644,572	25.0	21.5	4,184,181	28.8	14.8
1	854232	메모리	896,535	6.15	43.3	1,381,675	9.51	54.1
2	854231	프로세서와 컨트롤러	771,531	5.29	16.6	710,920	4.89	-7.9
3	851770	핸드폰 부분품	446,650	3.06	34.1	572,157	3.94	28.1
4	853400	인쇄회로	240,554	1.65	20.4	224,905	1.55	-6.5
5	853890	전기회로 개폐·보호기 부품	189,346	1.30	28.5	194,640	1.34	2.8
6	847330	컴퓨터 부품	118,980	0.82	11.0	165,130	1.14	38.8
7	854140	감광성 반도체 디바이스	186,370	1.28	-17.2	162,073	1.12	-13.0
8	854239	기타 집적회로	101,689	0.70	20.2	100,602	0.69	-1.1
9	854190	다이오드 부분품	54,717	0.38	30.1	45,983	0.32	-16.0
10	847990	기타 기계 부분품	44,659	0.31	19.9	45,807	0.32	2.6
11	853669	전기회로 개폐·보호기	52,362	0.36	27.6	43,904	0.30	-16.2
12	843149	건설·광산기계 부품	43,639	0.30	-11.3	30,903	0.21	-29.2
13	848690	반도체 제조장비 부분품	22,749	0.16	69.8	28,549	0.20	25.5
14	851890	헤드폰·마이크로폰 부분품	26,913	0.18	12.0	22,272	0.15	-17.2
15	820730	프레싱·스탬핑·편칭 공구	11,234	0.08	-2.3	21,608	0.15	92.3
16	852351	고체(solid-state) 기억장치	11,783	0.08	28.2	20,613	0.14	74.9
17	850490	변압기·정지형 변환기 부분품	19,987	0.14	-8.2	19,199	0.13	-3.9
18	841590	공조기 부분품	18,817	0.13	18.2	18,026	0.12	-4.2
19	853120	LCD·LED 결합 표시판	36,489	0.25	21.7	17,784	0.12	-51.3
20	845090	세탁기 부분품	12,852	0.09	79.7	17,068	0.12	32.8
21	854129	기타 다이오드	10,320	0.07	33.0	16,264	0.11	57.6
22	848180	기타 밸브·보일러 동체	17,280	0.12	68.3	14,732	0.10	-14.7
23	854121	다이오드(1와트 미만)	19,274	0.13	-16.6	14,043	0.10	-27.1
24	841490	압축기·펌프 부분품	14,367	0.10	48.3	13,339	0.09	-7.2
25	848310	전동축, 크랭크(crank)	7,310	0.05	-11.1	13,091	0.09	79.1
26	854419	기타 권선용전선	12,467	0.09	3.0	12,063	0.08	-3.2
27	854110	다이오드	13,109	0.09	11.7	10,410	0.07	-20.6
28	820900	공구용 판·봉·팁류	9,149	0.06	13.6	9,422	0.06	3.0
29	854290	집적회로 부분품	7,514	0.05	3.0	8,380	0.06	11.5
30	841899	기타 공조기 부품	6,640	0.05	34.1	7,381	0.05	11.2

○ (수출 증가 품목) 전자분야 주력 수출 품목 양호한 가운데 일부 기계분야 부품의 수출실적도 양호하게 나타남

- 수출 증가율이 높은 가운데 수출 비중이 큰 품목으로는 메모리반도체 (54.1%), 컴퓨터 부품(38.8%), 핸드폰 부품(28.1%) 등이 있음
- 기계분야 부품의 경우 품목당 수출 규모가 크지는 않으나 양호한 수출실적을 기록한 품목이 다수 발견됨

\* 공작기계용 특수부착물(915.1%), 섬유기계부품(396.9%), 포크리프트·트럭류 부분품(135.3%), 베어링하우징(84.6%), 프레싱·탬핑·편칭용 공구(92.3%), 전동축·크랭크(79.1%) 등

<주요 대중 부품·부분품(운송장비 제외) 수출품(수출 증가율순)>

순 위	HS코드	품목명 부품·부분품(운송장비 이외)	2013년			2014년		
			수출액	비중	증가율	수출액	비중	증가율
			3,644,572	25.0	21.5	4,184,181	28.8	14.8
1	846630	공작기계용 특수부분품	328	0.00	151.5	3,331	0.02	915.1
2	854590	기타 탄소제품(전기용)	683	0.00	90.6	4,047	0.03	493.0
3	844820	섬유기계 부품	340	0.00	-44.9	1,688	0.01	396.9
4	843120	포크리프트 트럭류 부분품	1,935	0.01	50.9	4,553	0.03	135.3
5	901320	레이저기기	677	0.00	46.8	1,401	0.01	106.8
6	901050	사진현상실용 기타 기기	1,045	0.01	221.7	2,097	0.01	100.8
7	842290	집적회로 부분품	735	0.01	-30.9	1,434	0.01	95.2
8	<b>820730</b>	<b>프레스 · 스탬핑 · 펀칭용 공구</b>	<b>11,234</b>	<b>0.08</b>	<b>-2.3</b>	<b>21,608</b>	<b>0.15</b>	<b>92.3</b>
9	848330	베어링하우징	1,181	0.01	58.6	2,180	0.02	84.6
10	848310	전동축, 크랭크(crank)	7,310	0.05	-11.1	13,091	0.09	79.1
11	<b>852351</b>	<b>고체 기억장치(solid-state)</b>	<b>11,783</b>	<b>0.08</b>	<b>28.2</b>	<b>20,613</b>	<b>0.14</b>	<b>74.9</b>
12	854233	증폭기	2,922	0.02	426.9	4,801	0.03	64.3
13	<b>854129</b>	<b>기타 다이오드</b>	<b>10,320</b>	<b>0.07</b>	<b>33.0</b>	<b>16,264</b>	<b>0.11</b>	<b>57.6</b>
14	<b>854232</b>	<b>메모리</b>	<b>896,535</b>	<b>6.15</b>	<b>43.3</b>	<b>1,381,675</b>	<b>9.51</b>	<b>54.1</b>
15	846610	자동개폐식 다이헤드	848	0.01	-15.2	1,302	0.01	53.5
16	852329	기타 고체기억장치	1,091	0.01	211.6	1,562	0.01	43.2
17	848190	파이프·보일러 부분품	3,396	0.02	-6.7	4,826	0.03	42.1
18	<b>847330</b>	<b>컴퓨터 부품과 부분품</b>	<b>118,980</b>	<b>0.82</b>	<b>11.0</b>	<b>165,130</b>	<b>1.14</b>	<b>38.8</b>
19	840290	보일러 부분품	755	0.01	30.7	1,036	0.01	37.3
20	848350	플라이휠(flywheel), 폴리(pulley)	1,052	0.01	-6.4	1,413	0.01	34.3
21	848210	볼베어링(ball bearing)	5,507	0.04	80.0	7,330	0.05	33.1
22	845090	세탁기 부분품	12,852	0.09	79.7	17,068	0.12	32.8
23	<b>851770</b>	<b>핸드폰 부품</b>	<b>446,650</b>	<b>3.06</b>	<b>34.1</b>	<b>572,157</b>	<b>3.94</b>	<b>28.1</b>
24	840690	증기터빈 부품	1,079	0.01	29.6	1,359	0.01	25.9
25	848690	반도체 제조장비 부분품과 부속품	22,749	0.16	69.8	28,549	0.20	25.5
26	853620	자동차단기(1,000볼트 이하 )	1,166	0.01	77.7	1,432	0.01	22.8
27	854150	그 밖의 반도체 디바이스	5,544	0.04	18.5	6,753	0.05	21.8
28	846693	머시닝센터.밀링.보오링 부분품	5,503	0.04	-2.3	6,417	0.04	16.6
29	901812	초음파 영상진단기	5,749	0.04	42.6	6,587	0.05	14.6
30	848390	transmission용 엘리먼트와 부분품	5,867	0.04	23.8	6,641	0.05	13.2

\* '14년 수출액 1천만 달러 이상의 88개 품목 가운데 상위 30개 품목

□ 운송장비용 부품·부분품(BEC 53)

- (주요 수출 품목) 기어박스(대중수출의 0.99%), 축전지(0.77%), 엔진 및 엔진부품, 운전박스, 제동장치, 선박용 엔진 등이 큰 비중을 차지
- (주요 수출품의 수출 성과) 기어박스(35.1%), 차체 부분품(17.0%), 선박용 엔진(22.1%), 클러치 및 부분품(23.2%), 운전박스(22.7%), 속업쇼버(17.7%), 로드휠(58.4%), 안전벨트(265.2%) 등 중국 내 현지 조달이나 생산이 어려운 고기술 품목의 대중 수출이 양호하게 나타나고 있음

<주요 대중 운송장비용 부품·부분품 수출품(수출액순)>

순위	HS코드	품목명 운송장비용 부품·부분품	2013년			2014년		
			수출액	비중	증가율	수출액	비중	증가율
			824,316	5.7	0.7	861,875	5.9	0.5
1	870899	기타 자동차부품	279,444	1.92	30.5	268,556	1.85	-3.9
2	870840	기어박스	106,447	0.73	25.3	143,847	0.99	35.1
3	850760	리튬이온축전지	125,784	0.86	-13.7	112,420	0.77	-10.6
4	870829	기타 차체 부분품	82,403	0.56	14.5	96,390	0.66	17.0
5	840991	가솔린엔진 전용 부분품	60,276	0.41	24.1	62,999	0.43	4.5
6	840810	선박추진용 엔진	48,949	0.34	-57.0	59,743	0.41	22.1
7	840999	기타 엔진 부분품	16,814	0.12	-17.6	19,394	0.13	15.3
8	854449	기타 절연전선.케이블	16,194	0.11	-10.0	17,357	0.12	7.2
9	870830	제동장치와 그 부분품	17,097	0.12	14.6	17,318	0.12	1.3
10	870893	클러치와. 부분품(자동차용)	8,540	0.06	76.3	10,523	0.07	23.2
11	870850	차축.부분품	6,519	0.04	16.7	6,937	0.05	6.4
12	870894	핸들.운전대 및 운전박스	4,535	0.03	21.9	5,566	0.04	22.7
13	870880	서스펜션 쇼크 업소오버	4,453	0.03	16.4	5,241	0.04	17.7
14	870919	기타 자주식 작업차	1,063	0.01	7,278.5	3,965	0.03	273.1
15	851220	기타 조명용.신호용 기구	3,651	0.03	22.7	3,755	0.03	2.8
16	840734	가솔린엔진(1,000cc)	11,845	0.08	-60.4	3,328	0.02	-71.9
17	870895	에어백. 부분품	3,827	0.03	38.0	3,327	0.02	-13.1
18	870892	소음기와 배기관(자동차용)	2,940	0.02	3.6	3,299	0.02	12.2
19	850780	기타 축전지	7,708	0.05	-39.0	3,081	0.02	-60.0
20	830230	차량용 기타 비금속 장착구류	1,378	0.01	-35.4	2,388	0.02	73.3
21	870870	로드 휠. 부분품	1,043	0.01	17.2	1,652	0.01	58.4
22	851190	엔진점화장치 부분품	1,095	0.01	-37.1	1,607	0.01	46.7
23	850710	엔진시동용 축전지	1,684	0.01	-30.6	1,545	0.01	-8.2
24	860900	컨테이너	842	0.01	0.4	1,306	0.01	55.0
25	851110	점화플러그	1,298	0.01	106.9	1,210	0.01	-6.7
26	851240	와이퍼	582	0.00	19.1	786	0.01	35.0
27	851130	배전기와 점화코일	1,264	0.01	42.2	742	0.01	-41.3
28	401110	승용차용 타이어	573	0.00	39.2	509	0.00	-11.3
29	870821	안전벨트	123	0.00	16.8	448	0.00	265.2
30	851140	시동전동기와 겸용 시동발전기	271	0.00	-55.6	334	0.00	23.5



- (수출 증가 품목) 자동차 부품류 중에서 안전벨트(265.2%), 로드휠·부분품(58.4%), 기어박스(35.1%), 시동전동기(23.5%), 운전박스(22.7%), 클러치(23.2%) 등 고기술 품목의 대중 수출이 빠른 속도로 증가
  - 특히 중국 내 고속철도 건설 등 수요 급증으로 인해 철도용 장치 (1,145.4%), 기타 자주식 작업차(273.1%), 철도·궤도차량 부분품 (49.9%) 등 철도 관련 부품 수출이 빠른 속도로 늘어나고 있어 주목

<주요 대중 운송장비용 부품·부분품 수출품(수출 증가율순)>

순위	HS 코드	품목명 운송장비용 부품·부분품	2013년			2014년		
			수출액	비중	증가율	수출액	비중	증가율
			824,316	5.7	0.7	861,875	5.9	0.5
1	841181	출력이 5,000킬로와트 이하인 것	0	0.00	-99.2	46	0.00	19,866.3
2	841199	기타 터보엔진,터빈	0	0.00	-99.3	69	0.00	18,075.1
3	851180	기타 엔진점화용 전기기기	0	0.00	0.0	11	0.00	3,252.1
4	860719	기타 궤도차량. 부분품	3	0.00	-56.4	62	0.00	1,702.1
5	860800	철도. 궤도선로용 장치물	18	0.00	-55.8	229	0.00	1,145.4
6	870919	기타 자주식 작업차	1,063	0.01	7,278.5	3,965	0.03	273.1
7	870821	안전벨트	123	0.00	16.8	448	0.00	265.2
8	830230	차량용 비금속제 장착구류	1,378	0.01	-35.4	2,388	0.02	73.3
9	870870	로드 휠. 부분품	1,043	0.01	17.2	1,652	0.01	58.4
10	860900	컨테이너	842	0.01	0.4	1,306	0.01	55.0
11	860799	철도. 궤도 차량 기타 부분품	17	0.00	-50.4	26	0.00	49.9
12	851190	엔진점화장치 부분품	1,095	0.01	-37.1	1,607	0.01	46.7
13	870840	기어박스	106,447	0.73	25.3	143,847	0.99	35.1
14	851240	와이퍼	582	0.00	19.1	786	0.01	35.0
15	851140	시동전동기	271	0.00	-55.6	334	0.00	23.5
16	870893	클러치 및. 부분품(자동차용)	8,540	0.06	76.3	10,523	0.07	23.2
17	870894	핸들,운전대. 운전박스	4,535	0.03	21.9	5,566	0.04	22.7
18	840810	선박용 엔진	48,949	0.34	-57.0	59,743	0.41	22.1
19	880400	낙하산(패러글라이더 포함). 부품	14	0.00	-7.9	17	0.00	21.0
20	870880	서스펜션 쇼크 업소버	4,453	0.03	16.4	5,241	0.04	17.7
21	870829	차체 기타 부분품	82,403	0.56	14.5	96,390	0.66	17.0
22	840999	기타 엔진 부분품	16,814	0.12	-17.6	19,394	0.13	15.3
23	870892	소음기와 배기관(자동차용)	2,940	0.02	3.6	3,299	0.02	12.2
24	841191	터보제트나 터보프로펠러 부분품	18	0.00	-83.5	19	0.00	8.2
25	854449	기타 절연전선.케이블	16,194	0.11	-10.0	17,357	0.12	7.2
26	870850	차동장치 갖춘 구동 차축	6,519	0.04	16.7	6,937	0.05	6.4
27	840991	가솔린 내연기관에 전용 부품	60,276	0.41	24.1	62,999	0.43	4.5
28	401390	기타 고무제 튜브	321	0.00	5.7	333	0.00	3.8
29	851220	그 밖의 조명용.신호용 기구	3,651	0.03	22.7	3,755	0.03	2.8
30	870830	제동장치와 그 부분품	17,097	0.12	14.6	17,318	0.12	1.3

\* '14년 수출액 10만 달러 이상의 수출 57개 품목 중 상위 30개 품목

## 3

## 1차산품(BEC 21, 31, 111)

- (주요 수출 품목) 편광제 판이 0.78%로 큰 비중을 차지하는 이외에 유리를 포함한 각종 웨이스트·스크랩이 분포
  - 이외에 인삼(2,881만 달러), 식물성 수액(인삼)(390만 달러), 뼈째 절단한 쇠고기(930만 달러) 등이 있음
- (주요 수출품의 수출 성과) 황(41.6%), 종이재질의 웨이스트·스크랩(46.4%), 유리 웨이스트·스크랩(136.1%), 뼈째 절단한 쇠고기(553.5%) 등의 수출 성과가 양호

## &lt;주요 대중 1차산품 수출품(수출액순)&gt;

순위	HS 코드	품목명 1차산품	2013년			2014년		
			수출액	비중	증가율	수출액	비중	증가율
			174,863	1.20	-20.2	175,701	1.2	0.5
1	900120	편광제 판	111,285	0.76	-19.9	112,949	0.78	1.5
2	740400	동 웨이스트,스크랩	17,012	0.12	-38.2	14,400	0.10	-15.4
3	<b>250300</b>	<b>황</b>	<b>6,053</b>	<b>0.04</b>	<b>-45.1</b>	<b>8,573</b>	<b>0.06</b>	<b>41.6</b>
4	720449	기타 철 웨이스트,스크랩	5,838	0.04	-3.2	5,892	0.04	0.9
5	<b>470790</b>	<b>기타 紙,판지 웨이스트,스크랩</b>	<b>2,612</b>	<b>0.02</b>	<b>94.6</b>	<b>3,825</b>	<b>0.03</b>	<b>46.4</b>
6	391590	기타 플라스틱 웨이스트,스크랩	3,721	0.03	2.3	3,127	0.02	-16.0
7	121120	인삼	3,281	0.02	18.4	2,881	0.02	-12.2
8	260300	동광과 그 정광	1,071	0.01	-6.4	2,467	0.02	130.4
9	50510	새의 솜털,충전재용 깃털	3,637	0.02	59.9	2,237	0.02	-38.5
10	391510	에틸렌 중합체의 것	1,911	0.01	29.2	1,627	0.01	-14.9
11	261400	티타늄광과 그 정광(精鑛)	1,282	0.01	33.7	1,281	0.01	-0.1
12	<b>700100</b>	<b>유리 웨이스트,스크랩,괴</b>	<b>526</b>	<b>0.00</b>	<b>1,004.0</b>	<b>1,241</b>	<b>0.01</b>	<b>136.1</b>
13	<b>720429</b>	<b>기타 합금강 웨이스트,스크랩</b>	<b>796</b>	<b>0.01</b>	<b>-62.8</b>	<b>1,067</b>	<b>0.01</b>	<b>34.1</b>
14	<b>710310</b>	<b>귀석,반귀석</b>	<b>755</b>	<b>0.01</b>	<b>13.9</b>	<b>1,026</b>	<b>0.01</b>	<b>35.9</b>
15	<b>720421</b>	<b>스테인레스강 웨이스트,스크랩</b>	<b>529</b>	<b>0.00</b>	<b>-83.1</b>	<b>986</b>	<b>0.01</b>	<b>86.3</b>
16	<b>20220</b>	<b>기타 뼈째 절단한 쇠고기</b>	<b>142</b>	<b>0.00</b>	<b>230.9</b>	<b>930</b>	<b>0.01</b>	<b>553.5</b>
17	120991	채소 종자	806	0.01	1.4	905	0.01	12.4
18	260111	응결시키지 않은 철광	1,355	0.01	37.9	806	0.01	-40.5
19	261390	몰리브덴광,그 정광	676	0.00	84,412.5	798	0.01	18.0
20	60290	기타 산식물	1,121	0.01	26.7	765	0.01	-31.8
21	760200	알루미늄 웨이스트,스크랩	853	0.01	15.1	702	0.00	-17.6
22	121221	식용	824	0.01	-36.6	622	0.00	-24.6
23	720410	주철 웨이스트,스크랩	1,314	0.01	-47.8	557	0.00	-57.6
24	710510	다이아몬드	605	0.00	7.3	554	0.00	-8.5
25	<b>130219</b>	<b>기타 식물성 수액,엑스(인삼)</b>	<b>303</b>	<b>0.00</b>	<b>43.6</b>	<b>390</b>	<b>0.00</b>	<b>28.7</b>

26	720441	가공금속 웨이스트.톱밥류	195	0.00	-9.5	377	0.00	93.9
27	252620	천연동석, 활석(분쇄,분말)	124	0.00	35.1	332	0.00	166.7
28	260800	아연광과 그 정광	880	0.01	75.1	327	0.00	-62.9
29	251749	기타 자갈.쇄석	205	0.00	-10.3	315	0.00	53.4
30	400300	재생고무(일차제품)	492	0.00	-34.5	299	0.00	-39.3

<주요 대중 1차산품 수출품(수출 증가율순)>

순위	HS코드	품목명 1차산품	2013년			2014년		
			수출액	비중	증가율	수출액	비중	증가율
			174,863	1.20	-20.2	175,701	1.2	0.5
1	20220	기타 뼈째 절단한 쇠고기	142	0.00	230.9	930	0.01	553.5
2	121190	기타 인삼	60	0.00	-25.6	205	0.00	240.7
3	253090	기타 광물	96	0.00	-86.2	276	0.00	186.8
4	520299	면의 기타 웨이스트	72	0.00	0.0	196	0.00	172.5
5	252620	천연동석, 활석(분쇄,분말화)	124	0.00	35.1	332	0.00	166.7
6	<b>700100</b>	<b>유리 웨이스트.스크랩.괴</b>	<b>526</b>	<b>0.00</b>	<b>1,004.0</b>	<b>1,241</b>	<b>0.01</b>	<b>136.1</b>
7	260300	동광과 그 정광	1,071	0.01	-6.4	2,467	0.02	130.4
8	250410	흑연 가루	45	0.00	54.7	103	0.00	127.4
9	720441	가공금속 웨이스트.톱밥류	195	0.00	-9.5	377	0.00	93.9
10	720421	스테인레스강 웨이스트.스크랩	529	0.00	-83.1	986	0.01	86.3
11	251749	기타 자갈.쇄석	205	0.00	-10.3	315	0.00	53.4
12	<b>470790</b>	<b>기타 紙.판지 웨이스트.스크랩</b>	<b>2,612</b>	<b>0.02</b>	<b>94.6</b>	<b>3,825</b>	<b>0.03</b>	<b>46.4</b>
13	<b>250300</b>	<b>황</b>	<b>6,053</b>	<b>0.04</b>	<b>-45.1</b>	<b>8,573</b>	<b>0.06</b>	<b>41.6</b>
14	710310	귀석.반귀석	755	0.01	13.9	1,026	0.01	35.9
15	720429	기타 합금강 웨이스트.스크랩	796	0.01	-62.8	1,067	0.01	34.1
16	130219	기타 식물성 수액.엑스(인삼)	303	0.00	43.6	390	0.00	28.7
17	261390	몰리브덴광과 그 정광	676	0.00	84,412.5	798	0.01	18.0
18	120991	채소 종자	806	0.01	1.4	905	0.01	12.4
19	900120	편광재료제 판	111,285	0.76	-19.9	112,949	0.78	1.5
20	720449	기타 철 웨이스트.스크랩	5,838	0.04	-3.2	5,892	0.04	0.9
21	261100	텅스텐광과 그 정광(精鑛)	0	0.00	-100.0	236	0.00	0.0
22	261400	티타늄광.그 정광(精鑛)	1,282	0.01	33.7	1,281	0.01	-0.1
23	262040	알루미늄 함유 회.잔류물	242	0.00	27.3	230	0.00	-4.8
24	250100	소금	216	0.00	16.4	202	0.00	-6.4
25	710510	다이아몬드	605	0.00	7.3	554	0.00	-8.5
26	121120	인삼	3,281	0.02	18.4	2,881	0.02	-12.2
27	391510	기타 플라스틱 웨이스트.스크랩(에틸렌 중합체)	1,911	0.01	29.2	1,627	0.01	-14.9
28	50800	산호와 기타 갑각류 껍데기	120	0.00	61.1	102	0.00	-15.1
29	740400	동 웨이스트.스크랩	17,012	0.12	-38.2	14,400	0.10	-15.4
30	391590	기타 플라스틱 웨이스트.스크랩	3,721	0.03	2.3	3,127	0.02	-16.0

\* '14년 수출액 1백만 달러 이상의 41개 품목 중 상위 30개 품목

- 중국의 수입구조 및 수요 변화를 감안한 수출 확대 전략 마련
  - 중국의 전체(대세계) 수입구조 변화와 한국의 수출구조를 대조해 대중수출의 장점을 극대화하고 한계를 보완하도록 노력
  - (소비재) 중국의 대세계 소비재 수입과 우리의 소비재 수출 품목을 대조하여 수출 확대 가능 품목과 방안 강구
    - 특히 내구소비재, 식음료, 승용차 등 중국의 수입과 우리의 대중 수출 간에 격차가 있는 분야의 수출 확대에 적극 노력
  - (부품·부분품) 현재의 양호한 대중수출 성과를 지속시키기 위해 주요 업종의 글로벌 경쟁구도 및 밸류체인 변화를 감안한 대응전략 모색
    - 예) 자동차부품, 전자부품 분야의 동아시아지역 가치사슬 (value-chain) 재구성을 통한 비용 및 제품 경쟁력 제고와 과도한 대중 수출의존에 따른 리스크 감소 모색
  - (자본재) 기술재편\* 및 산업구조 재편 추이를 감안한 대응방안 강구
    - \* 예) 대표적인 자본재 품목 중 하나인 LCD의 OLED 전환 등 디스플레이 분야 기술재편을 고려한 수출대체 모색
  - (반제품) 석유, 석유화학 등 주요 반제품 분야 중국의 수입대체 및 국제원자재(원유)가 하락 추세가 불가피함을 직시하고 대응방안을 적극 모색
    - 석유화학제품의 고부가가치화는 물론 한중 FTA의 관세인하 효과를 누릴 수 있는 품목의 한국 내 개발 및 생산 확대, 관련 글로벌 기업의 투자 유치 등

## □ 대중 수출 변화 감안한 한중 FTA 활용방안 모색

- (최종재 및 소비재) 중국의 수입 수요가 확대되는 분야이자 한중 FTA 관세철폐 효과가 큰 분야\*임을 감안하여 대중 수출 확대에 적극 노력

\* 중국은 최종재 및 소비재의 수입관세가 높으나 한중 FTA에서 이 분야의 대폭적인 관세철폐가 약속됨

- 기존 고관세로 인해 수출이 되지 않던 제품의 수출산업화 모색
- 기존 중간재 형태로 중국으로 수출하던 품목을 최종제품 수출로 전환
- 수출 포트폴리오 재구성\*

\* 관세철폐 수준이 낮은 수출품목을 주변 관세철폐 수혜품목으로 전환 등

- 한중 FTA의 비관세장벽 완화 기회를 수출 확대에 활용

- (중간재) 관세철폐 효과가 상대적으로 작고 글로벌 밸류체인에 연결돼 있는 경우가 많음을 감안해 중국을 중심으로 한 지역 및 글로벌 차원의 R&D-생산-공급 네트워크 최적화에 노력

- IT·전자, 섬유·의류 등 글로벌 밸류체인이 고도화된 분야는 한중 FTA의 원산지규정, 통관·무역원활화, 투자자유화 약속사항을 적극 활용
- 석유화학, 철강 등 중화학공업 반제품 분야는 제품 고부가가치화와 함께, 국내생산과 중국 현지생산의 재배치 시도

[부록]

## BEC(Classification by Broad Economic Categories)

- 1 - Food and beverages
  - 11 - Primary
    - 111 - Mainly for industry
    - 112 - Mainly for household consumption
  - 12 - Processed
    - 121 - Mainly for industry
    - 122 - Mainly for household consumption
  
- 2 - Industrial supplies not elsewhere specified
  - 21 - Primary
  - 22 - Processed
  
- 3 - Fuels and lubricants
  - 31 - Primary
  - 32 - Processed
    - 321 - Motor spirit
    - 322 - Other
  
- 4 - Capital goods (ext transport equipment), and parts and accessories thereof
  - 41 - Capital goods (except transport equipment)
  - 42 - Parts and accessories
  
- 5 - Transport equipment and parts and accessories thereof
  - 51 - Passenger motor cars
  - 52 - Other
    - 521 - Industrial
    - 522 - Non-industrial
  - 53 - Parts and accessories
  
- 6 - Consumer goods not elsewhere specified
  - 61 - Durable
  - 62 - Semi-durable
  - 63 - Non-durable

\* 자료 : <http://unstats.un.org/unsd/cr/registry/recst.asp?CI=10>

□ UN BEC 분류 기준의 가공단계별 재분류

3단계	5단계	BEC 코드	BEC 제품명
	3-1 (1차 산품)	111 21 31	미가공 산업용 식음료품 미가공 산업용 원자재 연료 및 윤활유
3-2 (중간재)	5-1 (중간재)	121 22 321 322	가공된 산업용 식음료품 가공된 산업용 원자재 자동차 차체 가공된 연료 및 윤활유
	5-2 (부품·부분품)	42 53	운송장비를 제외한 자본재의 것 운송장비의 것
3-3 (최종재)	5-3 (자본재)	41 521	운송장비를 제외한 자본재 산업용 운송장비
	5-3 (소비재)	112 122 51 522 61 62 63	가정용 식음료 제품 가정용 식음료 반제품 승객용 자동차 기타 비산업용 운송장비 내구성 소비재 반내구성 소비재 비내구성 소비재