

## 창업지원을 위한 대학의 역할: 핀란드 사례

김정곤 국제협력정책실 협력정책팀 부연구위원 (jgkim@kiep.go.kr, Tel: 044-414-1093)

이민영 국제협력정책실 협력정책팀 연구원 (mylee@kiep.go.kr, Tel: 044-414-1092)

## 차 례 ● ● ●

1. 창조경제와 핀란드의 창업 활성화
2. Aalto대학교와 창업동아리의 역할
3. 정책적 시사점

## 주요 내용 ● ● ●

- ▶ 최근 창조경제의 중요성이 부각되면서 창업여건 조성에 대한 논의가 활발하게 진행되고 있으나, 중소기업청(2013. 12) 조사결과 창업동기의 80% 이상이 생계유지형으로, 기회창출형 창업비율이 낮고 대학생의 창업 선호도 역시 미진한 실정임.
- ▶ 핀란드의 경우 Aalto대학교를 중심으로 대학에서부터 창업에 긴요한 교육시스템을 구축하고, Aalto Small Business Center와 창업동아리를 통해 창업을 실질적으로 지원함으로써 성과를 거둠.
  - 핀란드 우수대학 3개를 통합하여 설립된 Aalto대학교는 주로 예술·기술·경영 분야에 대한 교육을 제공하는데, 학사과정에서는 각 전공의 전문성을 심화시키고 석사과정에서는 본인 전공에 더하여 관련 분야까지 전문성을 확장시킬 수 있는 강점을 보유
  - 또한 알토팩토리(Aalto Factories)라는 대학 내 연구실을 운영하여, 학생과 연구자 및 기업이 함께 공동프로젝트를 수행할 수 있는 기회를 제공
  - Aalto Small Business Center는 경영대학에 소속된 창업지원 전문 서비스기관으로서 인큐베이션 서비스를 통해 3년 미만의 신생기업을 선발하여 다방면에 걸쳐 창업을 지원
  - 아울러 자발적인 창업동아리인 Aaltoes는 학생들의 창업의지를 고취시키고자 설립하였으며, 다양한 창업지원 프로그램을 운영하고 유럽에서 가장 유명한 창업 컨퍼런스인 SLUSH를 매년 주최함으로써 스타트업 기업에 대한 투자를 유치할 수 있도록 유도
- ▶ 이와 같은 핀란드 대학교의 창업 지원체계는 우리나라에 유용한 정책적 시사점을 제시하고 있음.
  - 대학 내 창업에 성공할 수 있는 인재양성을 위해서는, 핀란드 알토타학과 같은 커리큘럼 및 창업분위기 조성이 긴요함.
  - 또한, 대학에서 인큐베이션 서비스나 창업동아리 같이 실질적인 창업지원이 이루어진다면 대학생 창업활성화가 이루어질 것으로 기대

## 1. 창조경제와 핀란드의 창업 활성화

■ 최근 창조경제의 중요성이 부각되고 정부에서도 창업지원정책을 적극 펴고 있으나, 창업 활성화의 성과는 미미한 상황임.

- 중소기업청에서 발표한 “2013년 소상공인 실태조사”에 따르면 소상공인 숫자는 늘고 있는 추세이나, 창업동기에 대한 질문 중 ‘생계유지를 위해(대안이 없어서) 창업한다는 응답이 82.6%로 압도적으로 많아 적극적인 기회창출형 창업은 많지 않은 실정(표 1)
- 생계유지 창업 외에는 ‘성공 가능성이 있어서’ 창업한다는 응답은 14.3%에 불과하고, 다음으로 기업승계를 위한(1.3%) 창업이라고 응답함.

표 1. 소상공인 수와 생계형 창업 비중 추이

(단위: 만 명, %)

	2007년	2010년	2013년
소상공인수	265	275	283
생계형 창업 비중	79.2	80.2	82.6

주: 중소기업청 정의에 따라, 소상공인은 소기업 중 상시근로자 수가 5인 미만(제조, 광업, 건설, 운송업은 10인 미만)인 기업자를 의미.  
자료: 중소기업청 보도자료 “2013년 소상공인 실태조사”결과 발표(2013.12.30).

- 대학생들의 창업 선호도 역시 낮아, 통계청이 발표한 “2014년 청소년 통계”에 따르면 우리나라 청소년들이 선호하는 직장은 대부분 국가기관, 대기업, 공기업(공사) 등이며, 벤처기업을 선호하는 청소년은 2.8%에 불과함(표 2).
- 이는 2011년(3.2%)보다 낮은 수준이며, 학교등급별로 보더라도 중학생(3.1%)에서 고등학생(2.9%), 그리고 대학생(2.7%)으로 올라갈수록 벤처기업에 대한 선호도가 줄어드는 모습

표 2. 우리나라 청소년이 선호하는 직장(2013년)

(단위: %)

	계	국가기관	공기업(공사)	대기업	벤처기업	외국계기업	전문직기업	중소기업	해외취업	자영업	기타
2011년	100	28.3	13.1	22.9	3.2	5.4	10.2	2.6	3.0	9.0	2.4
2013년	100	28.6	15.4	22.1	2.8	6.0	8.5	3.1	3.0	7.6	2.9
남자	100	25.9	16.0	25.9	3.8	4.6	7.3	3.6	2.4	7.9	2.7
여자	100	31.3	14.8	18.3	1.9	7.4	9.7	2.5	3.6	7.2	3.1
13-19세	100	29.7	13.3	24.1	3.2	4.9	9.6	2.7	3.0	6.1	3.5
20-24세	100	27.1	18.5	19.3	2.4	7.6	7.0	3.6	3.1	9.7	1.9
중학생	100	30.5	9.8	25.4	3.1	5.2	10.1	1.9	3.1	6.0	4.7
고등학생	100	29.5	14.1	23.5	2.9	4.6	10.2	3.1	2.3	6.7	3.1
대학생	100	27.9	19.7	21.1	2.7	8.6	7.3	2.1	3.6	4.8	2.3

주: 조사대상은 만 13세~24세 대상임.

자료: 통계청, 『2014 청소년 통계』, p. 7, p. 21.

- 1) 미래창조과학부 보도자료(「창조경제 실현계획 요약본」, 2013. 6. 5일자)에 따르면 우리나라 창조경제의 6대 전략 중 1, 2에서 창업의 중요성을 강조함. (전략 1) 창의성이 정당하게 보상받고 창업이 쉽게 되는 생태계 조성, (전략 2) 벤처·중소기업의 창조경제 주역화 및 글로벌 진출 강화, (전략 3) 신산업·신시장 개척을 위한 성장동력 창출, (전략 4) 꿈과 끼, 도전정신을 갖춘 글로벌 창의인재 양성, (전략 5) 창조경제의 기반이 되는 과학기술과 ICT 혁신역량 강화, (전략 6) 국민과 정부가 함께 하는 창조경제문화 조성.

- 2013년도 대학생 창업현황을 보면, 졸업자 수 대비 창업비율은 0.07%에 그침.<sup>2)</sup>
- 이런 현상에는 여러 가지 원인이 있겠으나 고용불안 등을 이유로 안정적인 공직이나 대기업에 대한 선호도가 높은 대학생들의 취업 분위기에 주로 기인

■ 북유럽의 강소국인 핀란드는 경제구조 변화와 더불어 창업을 촉진하는 사회경제적 여건을 형성하는 데 성공함.<sup>3)</sup>

- 과거 핀란드의 주력산업은 IT산업, 목재업, 조선업, 철강업이었으며, 이 산업들은 대부분 대기업을 중심으로 성장하였음.
- 그러나 주력산업의 성장 둔화에 따라, 핀란드는 사회경제적 인식 변화를 유도하고 개인 창업을 촉진하는 기업가정신의 사회적 확산을 적극적으로 도모함.
  - 핀란드 정부는 미국의 사례를 참고하여 창업이 활성화되는 경제사회적 문화를 촉진하고, 이들 가운데 일부를 구글과 같은 고성장 기업으로 육성하여 국가경제를 견인해줄 것을 기대
- 이러한 패러다임 전환이 국민의 호응과 어우러져 핀란드 사회경제를 급속히 변화시켜서 젊은이들이 선도하는 창업문화로 확산됨.<sup>4)</sup>
  - 현재 핀란드에서는 창업기업이 쉽사리 성공하기는 어려우나, 실패가 용인되어야 한다는 인식이 사회적으로 공유되고 있는 것으로 평가됨.
- 앵그리버드(Angry Birds)를 만든 로비오(Rovio)와 클래쉬오브클랜(Clash of Clans)을 만든 슈퍼셀(Supercell) 등 세계적인 게임업체도 핀란드의 창업문화 속에서 성장한 회사임.

■ 이러한 창업 활성화 여건 조성은, 휴대폰을 생산하는 대기업인 노키아의 추락 이후 핀란드 경제가 위기를 극복하는 과정에 기여하는 것으로 평가됨.

- [그림 1]과 [그림 2]에서 보는 바와 같이 핀란드의 중소기업 수는 1990년대 이후 증가세를 보였으며, 노키아가 위기에 빠진 2000년대부터 중소기업 수가 급격히 증가하여 경제적 충격을 흡수하는 데 일조한 것으로 판단됨.
  - 노키아의 경우 1만 명의 직원을 해고하였지만, 해고된 직원들의 고통을 경감시키고 창업을 활성화시키기 위해 'Nokia Bridge Program'을 만들어 해고된 직원들이 창업하고자 할 경우 개인당 15만 유로까지 지원함.<sup>5)</sup>

2) 김한철(2014. 8. 9), 「청년창업으로 '천송이노믹스' 이어가자」, 『한국경제』, A27.

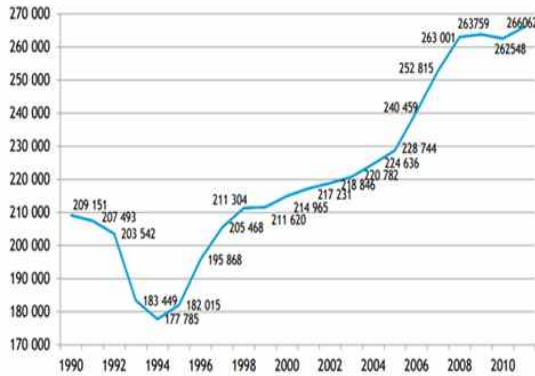
3) Erkkö Autio, Heikki Rannikko, Jari Handelberg, and Pertti Kiuru(2014), *Analyses on the Finnish High-Growth Entrepreneurship Ecosystem*, Small Business Center of Aalto University. pp. 24-25.

4) Small Business Center of Aalto University의 Dr. Jari Handelberg 인터뷰(2014. 9. 26) 내용.

5) *Harvard Business Review*(2013. 3. 18), "When Big Companies Fall, Entrepreneurship Rises"

그림 1. 핀란드 중소기업체 수 추이

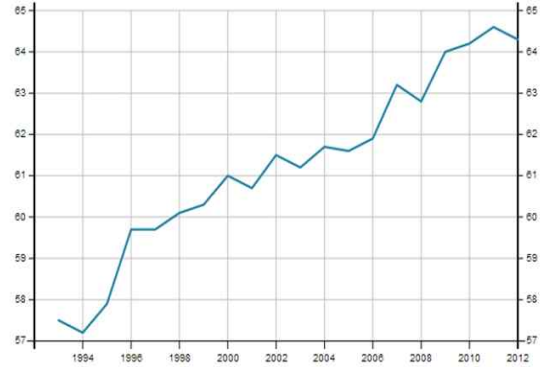
(단위: Index, 2005.01=100)



자료: 핀란드경제인연합회(Confederation of Finnish Industries).

그림 2. 핀란드 중소기업 직원 수 추이

(단위: % of Disposable Income)

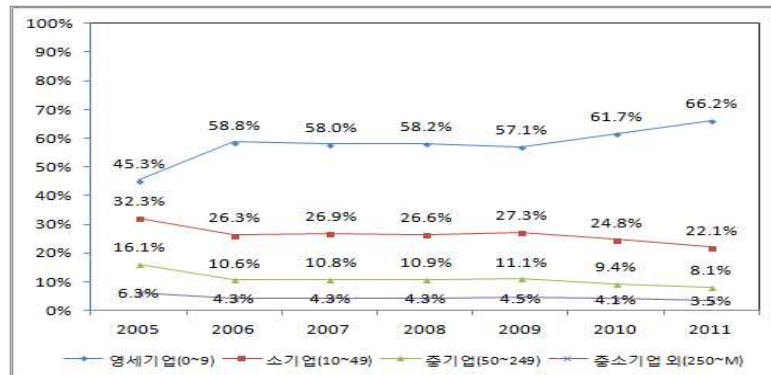


자료: 핀란드 사회발전지표(Findicator).

- 또한 전체 수출기업 중에서 중소기업이 차지하는 비중(95% 이상)도 늘어났는데, 특히 수출 영세기업이 전체에서 차지하는 비중은 눈에 띄게 증가하여 2005년 45.3%에서 2011년 66.2%까지 증가함(그림 3).

그림 3. 핀란드의 기업규모별 수출기업 비중 비교

(단위: %)



자료: Eurostat 참조하여 저자 작성.

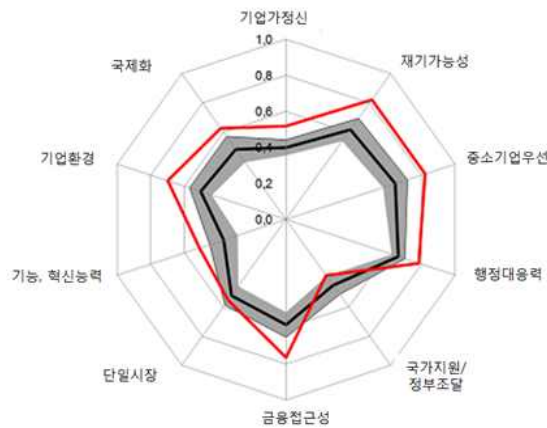
■ 창업에 대한 핀란드의 긍정적이고 적극적인 분위기 형성에는 교육기관의 역할이 컸음.<sup>6)</sup>

- 핀란드의 주력산업은 대기업을 중심으로 발전했기 때문에, 과거 핀란드 대학생들의 최고 취업 희망처는 노키아와 같은 대기업이었으나, 이러한 분위기에 큰 변화가 일어남.
- 이러한 변화에 교육기관의 역할이 일조한 것으로 평가되며, 그 중요 사례로서 Aalto대학교의 학제간 교육과 창업지원을 들 수 있음.
  - Aalto대학교의 산학연 협력을 통한 창업지원은 핀란드의 창업지원체계 중에서도 모범적인 사례로 논의됨.

6) 핀란드 Confederation of Finnish Industries 방문 인터뷰(2014. 6. 30)를 토대로 작성.

- European Commission에서 매년 발간하는 *SBA Fact Sheet*에 따르면, 핀란드의 중소기업 관련 경쟁력 중 상당 부분이 EU평균을 상회하고 있는바, 다른 EU 국가들도 핀란드의 중소기업과 관련된 체계를 모범사례로 벤치마킹하는 경우가 많음(그림 4).

그림 4. 핀란드 중소기업 관련 경쟁력(2013년)



자료: European Commission(2013), p. 5.

■ Aalto대학교는 교육시스템을 향후 창업에 도움이 되도록 구성했을 뿐만 아니라, Aalto Small Business Center와 창업동아리인 Aaltoes(Aalto Entrepreneurship Society)가 실질적으로 창업을 도와주는 다양한 지원 활동을 전개

- 이에 Aalto대학교 교육시스템과 Aalto Small Business Center 및 Aaltoes의 활동에 대해 살펴봄으로써, 우리나라에 대한 정책적 시사점을 도출하고자 함.

## 2. Aalto대학교와 창업동아리의 역할

### 가. Aalto대학교의 교육 시스템

■ (개괄) Aalto대학교는 기존의 헬싱키공과대학(Helsinki University of Technology), 헬싱키경제대학(Helsinki School of Economics), 헬싱키예술·디자인대학(University of Art and Design Helsinki) 3개를 통합하여 2010년에 설립됨.

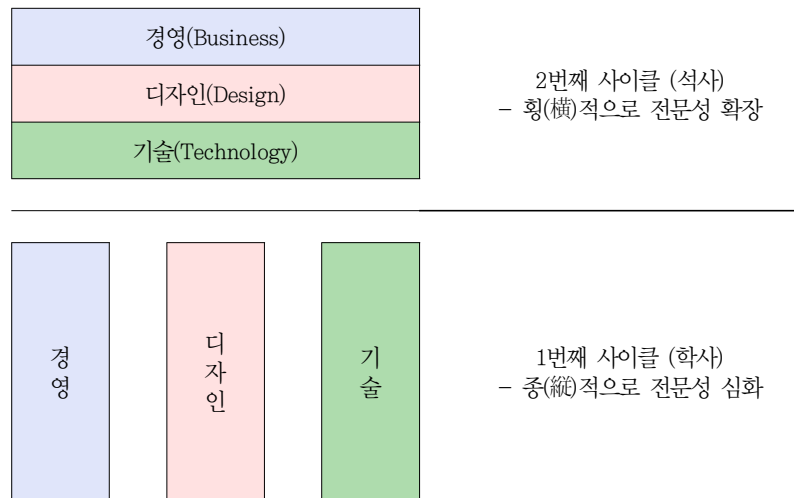
- Aalto대학교는 헬싱키대학교와 함께 핀란드를 대표하는 교육기관으로서, 핀란드의 세계적인 건축가이자 디자이너인 Alvar Aalto의 이름을 따서 명명됨.<sup>7)</sup>

7) Aalto University School of Business 소개자료.

- Aalto대학교는 크게 3개 분야인 예술, 기술, 경영 분야에 대한 교육을 제공하는데,<sup>8)</sup> 핀란드가 세계적으로 경쟁력을 가지고 있는 디자인과 기술 분야를 경영분야와 통합하여 기업과의 연계를 강화시키고자 함.

■ (대학 커리큘럼) 학사과정에서는 각 전공의 전문성을 심화시키고, 석사과정에서는 본인 전공 외의 타 분야까지 전문성을 확장할 수 있는 학제간 교육과정을 운영함(그림 5).<sup>9)</sup>

그림 5. 알토대학의 커리큘럼



자료: 일본 경제산업성(2012. 3), 『フロンティア人材研究会 報告書』, p. 50.

- 횡적 전문성 확장에 주안점을 둔 석사과정 중에는, 하나의 교과과정을 전문분야가 다른 교수 2인이 담당하도록 하여 다양한 분야를 아우르는 사고방식을 기를 수 있도록 설계<sup>10)</sup>
- 이런 커리큘럼 및 교육방법을 통해 본인 분야의 전문성뿐만 아니라 타 전공분야 지식까지 두루 갖춘 통섭형 인재를 육성하는 것을 목표로 함.
- 석사와 학사 과정에서 연구분야가 다른 학생 수가 90% 이상이 될 정도이며, 이를 통해 종횡을 넘나드는 전문성을 습득하도록 하는 알토대학교의 교육목표가 실현되도록 유도

■ (알토팩토리) Aalto대학교는 알토팩토리(Aalto Factories)라는 대학 내 연구실을 운영하는데, 학생과 연구자 및 기업이 학제간 공동작업(multidisciplinary collaboration) 및 프로젝트를 할 수 있는 플랫폼을 제공함.

- (설립목적) 알토팩토리는 학계와 연구자 및 학생이 기업이나 지역사회와 함께 협업하는 것이 용이하도록 만들기 위해 설계
- (종류 및 운영) 알토팩토리는 디자인, 미디어, 서비스, 헬스 팩토리 등으로 구성됨.<sup>11)</sup>

8) Aalto University 소개자료.

9) 일본 경제산업성 보고서.

10) 예를 들면, 디자인 수업에서 디자인 전문교수 1인과 기술 전문교수 1인이 참여하여 가르치도록 함.

- 각 팩토리의 담당교수는 타 단과대학의 교수가 맡도록 함으로써, 타 전공분야의 아이디어까지 공유할 수 있음.<sup>12)</sup>
- (디자인 팩토리) 디자인 팩토리는 과학, 예술을 기술과 디자인에 접목시켜 아카데미와 산업의 통합을 최종 목적으로 하며, 특히 디자인 팩토리의 경우 최근 우리나라 대학에서도 벤치마킹하고 있음.
- 최근 우리나라 대학에서 ‘기업가정신 팩토리’를 설립하였는데, 현재 설치된 국내대학은 인덕대, 인천대, 동아대, 경일대, 전주대임.<sup>13)</sup>
- 특히 핀란드는 디자인팩토리처럼 대학생들이 기업 프로젝트를 수행할 수 있는 문화가 잘 형성되어 있는데, 대학생이 디자인한 제품이 상품화되면 프로젝트 발주 기업명뿐만 아니라 해당 대학생의 이름이 디자이너로서 제품에 명기되기 때문에, 젊은 디자이너들의 의욕을 고취시킬 수 있음.<sup>14)</sup>

■ 요컨대 국가 유수의 대학교에서 창업을 독려하고, 향후 창업을 위해 다양한 분야를 아우르는 교육을 제공하며, 산업과 연계된 팩토리 운영 등을 통해 상업화 가능성을 높인다는 데 그 의의가 있음.

#### 나. Aalto Small Business Center<sup>15)</sup>

■ (개괄) Aalto대학교 경영대학(School of Business) 내에 있는 중소기업센터(Small Business Center)는 창업 지원 서비스를 제공하는 전문기관임.

- 중소기업센터는 과거 헬싱키경제대학교에 속해 있던 조직으로 30년 넘게 운영되어 왔으며, 유럽에서 가장 큰 규모로 알려짐.
- 연간 예산 700만 유로로 연간 200여개의 교육프로그램을 제공하고 교육 참가자는 연 3,500~4,000명에 이르며, 직원 수는 60명임.
- Aalto대학교의 핵심 목표가 미국의 스탠포드 대학교와 같이 창업을 촉진하는 대학문화를 조성하는 것인데, 그 중요 매개체가 Small Business Center임.

■ (주요기능) ① 기업가정신 및 기업활동 교육, ② 인큐베이션 서비스(Start Up Center), ③ 연구개발(R&D)의 세 가지로 나눌 수 있음.

- 특히 Start Up Center 인큐베이션 서비스의 경우 3년 미만의 기업을 선발하며, 서비스가 진행되는 과정은 [그림 6]과 같음.

11) Aalto University, Factories: workshops for novel expertise(<http://www.aalto.fi/en/about/factories/>).

12) KOTRA & global window, 핀란드, 세계 TOP10을 꿈꾸는 알토 대학교의 교육혁신.

([http://www.globalwindow.org/gw/overmarket/GWOMAL020M.html?BBS\\_ID=10&MENU\\_CD=M10103&UPPER\\_MENU\\_CD=M10102&MENU\\_STEP=3&ARTICLE\\_ID=2135129](http://www.globalwindow.org/gw/overmarket/GWOMAL020M.html?BBS_ID=10&MENU_CD=M10103&UPPER_MENU_CD=M10102&MENU_STEP=3&ARTICLE_ID=2135129)).

13) 『서울경제』(2014. 9. 18), 「전주대 등 5개 대학에 ‘기업가정신 팩토리’ 개소」.

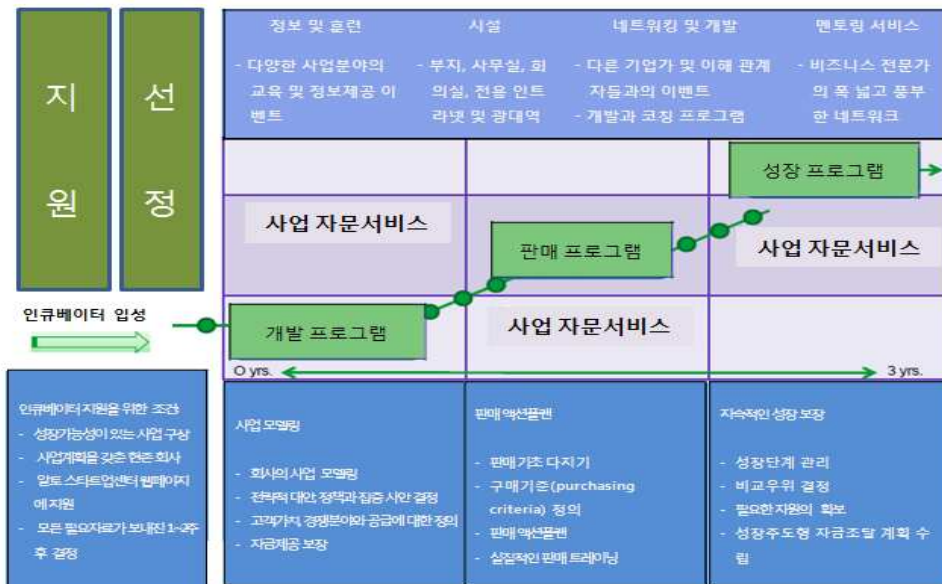
14) 핀란드 기업 방문 인터뷰(2013. 9. 27) 결과.

15) 핀란드 방문 인터뷰(2013. 9. 26) 결과 및 Small Business Center(<http://www.start-upcenter.fi/en/>).



- 성장가능성이 있는 기업 위주로 인큐베이터 대상기업을 선발하며, 3년간 개발-판매-성장 프로그램 순으로 참여하고, 프로그램 종료 후에는 기업의 지속적인 성장이 가능하도록 지원
- 인큐베이터에 들어간 기업은 부지, 사무실, 회의실, 인터넷 설비 등의 시설을 제공받게 되고, 각 분야 중요기업들과의 네트워킹 세션을 갖거나 멘토링을 받을 수 있으며, 정보 및 교육훈련도 제공
- 2013년 기준, 80개 스타트업 기업 250여명의 직원들이 인큐베이터에서 활동 중이며, 주로 창조산업, 모바일, IT, SW 분야에 종사하는 기업임.
- 지금은 ELY,<sup>16)</sup> Finnvera,<sup>17)</sup> Tekes,<sup>18)</sup> 핀란드 교육문화부, business angel 등을 통해 주로 지원되고 있음.
- 인큐베이션 서비스를 통해 약 300개 기업이 창업하였고, 이 가운데 87%가 10년 후 성공<sup>19)</sup>적으로 성장하였으며, 32%의 기업이 고성장 기업으로, 특히 3% 정도는 가젤기업<sup>20)</sup>으로 기술혁신투자청(Tekes)에 등록됨.
- 핀란드의 대표적인 게임기업인 로비오도 인큐베이션 서비스의 산물임.

그림 6. 알토 인큐베이션 서비스 포트폴리오



자료: Small Business Center 소개자료.

## 다. 창업동아리 Aaltoes<sup>21)</sup>

■ (개괄) 대학생을 주축으로 하여 2009년에 구성된 Aaltoes(Aalto Entrepreneurship Society)라는 창업동아리가 Aalto대학교를 중소기업 창업으로 유명하게 만들었음.

16) ELY는 Centres for Economic Development, Transport and the Environment의 약자로, 지역개발 중 비즈니스 및 산업, 운송 및 인프라, 환경 및 천연자원 등 3대 분야 업무 수행기관임.

17) Finnvera는 핀란드 고용경제부 소속의 공적수출신용기관임.

18) R&D 및 혁신 관련 공공금융기관임.

19) 2009년 조사 결과임.

20) 통계청의 정의에 의하면, 가젤기업은 매출액이 최근 3년간 연평균 20% 초과 증가한 고성장기업 중, 창업한 지 5년 이하인 기업을 의미함.

21) Aaltoes(<http://aaltoes.com/>) 및 핀란드 방문·인터뷰(2014. 7. 1) 결과 종합.

- (설립배경) MIT에 현장학습을 간 알토대학교 학생들이 MIT의 시스템에서 영감을 얻어 2009년에 설립함.
- (설립목적) 기업가 지망생들에게 영감을 불어넣고, 창업에 대한 부정적인 태도를 없애고, 자원을 집중시켜 보다 효율적으로 사용하고자 하는 것임.
- o Aaltoes에는 가입 연령제한은 없으나, 구성원들의 평균나이는 21세로 젊은 조직임.
- (주요 활동) Aaltoes는 연간 100개가 넘는 행사를 주최하며, 대표적인 프로그램으로 Startup Sauna, Startup Life, 그리고 SLUSH 등이 있음.

■ (Startup Sauna) Startup Sauna는 초기단계의 벤처기업(early-stage startups)을 지원하기 위한 액셀러레이터(accelerator) 프로그램임.

- 70개의 지역이벤트를 운영하고 있으며, 지금까지 1,800개 이상의 벤처기업들이 이 프로그램에 지원했으며, 그 중 700여개의 기업들이 선발되었음.
- 이 프로그램을 거친 동문 벤처기업(alumni startups)이 109개이며, 이들에 의해 3,600만 달러의 기금이 모금됨.

■ (Startup Life) Startup Life란 프로그램은 유망한 학생들을 실리콘밸리와 뉴욕의 신생기업에 인턴으로 보내주는 프로그램임.<sup>22)</sup>

- 모든 과정이 무료이며, 프로그램에서 비자처리와 여행비용과 관련된 보조금을 지급함.
- 인턴십을 수행할 기업체의 선택은, 담당자들이 사전에 해당기업체를 둘러보고 선택하며, 디자인과 기술, 그리고 경영 분야 기업체 중에서 선택함.

■ (SLUSH) 유럽에서 가장 유명한 창업 컨퍼런스인 SLUSH는, Startup Sauna에서 주최하며 2008년부터 시작하여 올 2014년에 7회째를 맞이함.

- 개최 초반에는 많은 기업체들이 참여하지 않았지만, 점차 참여업체가 늘어나 2014년 11월 18~19일 양일간 핀란드 수도 헬싱키에서 개최된 행사에는 1,396개의 스타트업 기업이 참가하고, 79개국에서 14,000명에 이르는 참가객이 방문함.<sup>23)</sup>
- o 2013년에는 7,000 여명이 참석했는데, 한 해 사이에 참가객 수가 증가함.
- o SLUSH가 세계적으로 유명한 핀란드의 행사가 됐기 때문에, 핀란드 정부의 중소기업지원체계 통합 이니셔티브인 Team Finland에서도 행사를 주관하는 비용으로 61만 유로를 지원함.<sup>24)</sup>
- 스타트업 기업의 입장에서는 이 행사에 참여함으로써 회사에 대한 투자를 유치할 수 있는 기회를 얻을 수 있

22) Startup Life(<http://startuplife.fi/overview/>).

23) 『한국경제』(2014. 11. 26), 『SLUSH 2014, 국내 스타트업 유럽진출 붐물 터지나?』.

24) Team Finland, Team Finland: a partner in Slush growth.

(<http://team.finland.fi/public/default.aspx?contentid=315897&contentlan=2&culture=en-US>).

고, 핀란드 국가 측면에서도 외국인투자 유치를 활성화할 수 있음.

- 우리나라 대한무역투자진흥공사(KOTRA) 역시 2014년 SLUSH행사에 국내 유망 스타트업<sup>25)</sup> 업체 14개사를 선정하여 파견하였고, 이를 통해 유망기업들이 글로벌 창업생태계에 참여하도록 독려함.<sup>26)</sup>

### 3. 정책적 시사점

■ 최근 우리나라에서 창조경제의 중요성이 부각되면서 창업 활성화 노력이 지속되고 있으나, 창업동기 중 생계형 창업이 큰 비중을 차지하고 있어 아직 진정한 의미의 창업생태계가 조성된 것으로 보기 어려운 것으로 평가됨.

- 특히 대학생들의 경우, 창업에 대한 인식이 긍정적이지 않아 청년 창업 생태계 역시 잘 조성되어 있지 않은 실정

■ 핀란드 사례가 우리나라의 창업생태계에 주는 정책적 시사점은 아래와 같음.

- 2010년 핀란드의 3개 우수대학을 통합하여 신설된 알토대학은 전공분야 심화 교육을 제공할 뿐만 아니라, 석사 과정에서는 관련 분야에 대한 지식까지 넓힐 수 있는 기회를 부여
- 창업을 위해서는 특정분야에 대한 전문지식뿐만 아니라 기업활동에 관한 전반적인 지식을 갖추는 것이 필요하므로, 창업에 성공할 수 있는 인재양성을 위해서는 핀란드 알토대학의 커리큘럼을 참고할 만함.
- 또한 사회진출을 앞둔 대학생들이 대학에서부터 창업 관련 전문지식을 연마할 수 있다면, 창업에 대한 인식도 변화될 것으로 기대
- 또한 알토 경영대학은 중소기업센터를 운영하면서, 학생들에게 기업가정신을 고찰하고 기업활동 교육, 연구개발, 그리고 인큐베이션 서비스를 제공하여 실제 창업을 할 수 있도록 지원함.
- 특히 인큐베이션 서비스는 신생 기업을 선발하여 3년간 사업개발·판매·성장 프로그램을 진행하기 때문에 대학생들이 창업 초기에 겪을 수 있는 어려움을 구체적으로 해소해주는 장점이 있으며, 우리나라 대학생들도 학교에서부터 창업을 실질적으로 지원하면 창업에 보다 적극적으로 도전할 것으로 기대됨.
- 아울러 창업 동아리인 Aaltoes는 벤처기업 지원, 미국 스타트업 인턴십 파견, 그리고 세계적인 창업 컨퍼런스 주최 등을 통하여 대학생을 주축으로 하는 창업 분위기 형성을 도모
- 학생들이 주축이 된 창업동아리에서 주최한 SLUSH 창업 컨퍼런스가 10년도 안 되는 짧은 기간 안에 세계적인 행사가 된 것은 큰 의의가 있는 만큼, 우리나라에서도 대학의 창업동아리가 활성화되도록 국가가 적극 지원하여 대학생들이 창업에 대한 긍정적인 인식이 확산될 수 있는 환경을 조성해나가야 할 것임.

25) 주로 선발한 분야는 B2B 소프트웨어, 클린테크, 게임, 생명과학·보건 분야 등 유망한 분야임.

26) 『이주경제』(2014. 11. 17), 「코트라, 유럽 최대 창업 컨퍼런스에 우리 기업 14개사 파견」.

■ 대학생들이 사회활동을 준비하는 시기인 대학에서부터 창업 분위기가 형성되면 창업활성화와 긍정적인 창업생태계 형성의 초석이 될 것으로 기대

- 핀란드의 사례를 참고하여 대학 교육시스템에서부터 관련 지원센터 및 동아리 활동까지 종합적으로 점검하여 대학에서부터 창업에 대한 긍정적인 인식을 형성하도록 해야 함.
- 대학에서부터 창업이 활성화한다면, 낮은 취업률 문제 해결에도 크게 기여할 수 있을 것임.
- 다만 전국가적으로 창업생태계가 활성화되기 위해서는, 대학에서 시작되는 인식변화뿐만 아니라 국가 전체적으로 창업에 대한 긍정적인 분위기 형성이 전제되어야 함. **KIEP**